

MEMORIA

Fundación Privada Universitaria EADA



Barcelona

Distrito 4.0

Donde anticipamos
el qué.

Donde reinventamos
el cómo.

Un espacio de innovación tecnológica donde más de 300 empresas impulsan la industria 4.0 y generan oportunidades promoviendo el talento y el progreso de la región metropolitana de Barcelona.

ZF CONSORCI
barcelona
ZONA FRANCA

 **DFACTORY**
BARCELONA

Sumario



Propósito

4	MENSAJE DEL PRESIDENTE	11	COMISIONES EN EADA
5	WHAT MATTERS TO YOU, MATTERS TO US	12	EQUIPO EADA
8	EJES DE ACTUACIÓN & PILARES DE LA MARCA	14	COMPROMISO
9	NUESTROS VALORES	15	SOSTENIBILIDAD & TRANSPARENCIA
10	ÓRGANOS DE GOBIERNO	17	ACREDITACIONES, RANKINGS & RATINGS



Alianzas, formación & adaptación

18	NUESTROS CAMPUS	24	INVESTIGACIÓN
19	PROPUESTA FORMATIVA	26	INFORMES & ESTUDIOS
20	NUEVOS PROGRAMAS	27	PARTNERS INTERNACIONALES
22	NUEVO FACULTY	28	CORPORATE
23	SUSTAINABILITY HUB		



Impacto

30	EADA ALUMNI CIRCULAR COMMUNITY	36	TOP 2025 EADA
32	THE EADA FUND FOR POSITIVE IMPACT	37	VISIBILIDAD
34	CAREERS & TALENT	38	DATOS ECONÓMICOS
35	KNOWLEDGE & INFORMATION CENTRE	39	COLABORADORES 2024-2025

Lo que te importa a ti, nos importa a nosotros



MENSAJE DEL PRESIDENTE

Koke Pursals, Presidente del Patronato de la Fundación EADA

Te damos la bienvenida a un 2026 marcado por el impacto positivo y la transformación constante.

Con el cierre del curso 2025, esta memoria recoge de forma sintética los principales hitos que han definido la actividad de EADA Business School a lo largo del año. Un recorrido por el trabajo realizado que refleja nuestra manera de hacer, desde la coherencia institucional, la continuidad de nuestra misión y el compromiso con una formación directiva conectada con la realidad empresarial y social.

El curso que dejamos atrás ha estado especialmente orientado a escuchar a nuestra comunidad —*alumni*, participantes, emprendedores, empresariado y colaboradores— y a integrar sus inquietudes en la actividad académica, investigadora y relacional de la institución. Esta escucha activa ha contribuido a reforzar el papel de EADA como escuela de negocios atenta a los cambios del entorno y cercana a las personas que forman parte de ella.

A lo largo del año, las aportaciones de *alumni* y profesionales de perfiles diversos se han traducido en nuevas iniciativas, programas y espacios de acompañamiento, con especial atención a ámbitos como la empleabilidad, el desarrollo profesional, el bienestar y la generación de impacto positivo en las organizaciones. Su implicación y compromiso han sido clave para seguir avanzando en esta dirección.

Como reflejo del dinamismo de EADA, esta memoria incorpora algunos indicadores que dan cuenta de la actividad desarrollada durante el curso. Todos ellos se apoyan en nuestra

misión —lo que sabemos hacer— desde hace casi 70 años y refuerzan nuestro propósito: acompañar, preparar y actualizar a las personas directivas del mundo empresarial para que, a través de la formación y la investigación, generen un efecto multiplicador en sus organizaciones, en la economía y en la sociedad.

El mundo sigue presente en nuestras aulas, con participantes de 90 nacionalidades. Durante el curso, EADA ha sumado nuevos reconocimientos internacionales, alcanzando hasta diez posiciones top a nivel mundial en rankings como *Financial Times*, *Positive Impact Rating* o *Poets&Quants*. Más de 7.000 profesionales se han inscrito en los 150 eventos organizados, y nuestra comunidad digital tiene cerca de 140.000 seguidores, consolidando a EADA como generadora de conocimiento y conversación relevante.

Asimismo, EADA ha reconocido a la primera **Chief Sustainability Officer (CSO)** de España, en colaboración con las principales organizaciones de impacto positivo empresarial. La actividad internacional se ha reforzado con presencia en 16 países y encuentros con más de 400 *alumni*. A ello se suman el lanzamiento de nueve nuevos programas que abarcan todo el *lifelong learning*, el desarrollo de formaciones *ad hoc* en 70 empresas de cinco países, el acompañamiento en carreras profesionales y asesoramiento personalizado a 700 participantes y la colaboración con 300 empresas en procesos de captación de talento.

El curso también ha consolidado a EADA como fuente de referencia para medios y canales de comunicación, con más de 1.300 apariciones, y ha reconocido como **Distinguished Alumni 2025** a seis antiguos alumnos nacionales e internacionales por su trayectoria y su contribución al mundo de los negocios.

En el ámbito del conocimiento aplicado, se han impulsado y difundido cinco informes sobre cuestiones clave para la agenda empresarial y social, como la brecha salarial, la presencia femenina en la alta dirección, el impacto de la menopausia en la empresa —con alcance incluso en el Parlamento de Cataluña— y el nivel de competencia digital directiva en España. Asimismo, se ha presentado el primer informe exploratorio sobre competencias en sostenibilidad entre jóvenes de 16 a 24 años en Barcelona, elaborado con Barcelona +B en el marco del capítulo **Eduquem+B**, con la participación de más de 2.000 estudiantes y 20 centros educativos.

Gracias por acompañarnos a lo largo de este curso. Esta memoria es una invitación a recorrer lo vivido, a poner en valor el trabajo compartido y a seguir avanzando, con criterio y compromiso, en aquello que hoy resulta verdaderamente relevante para las personas, las organizaciones y la sociedad.

Koke Pursals

Presidente del Patronato de la Fundación EADA



What matters to you, matters to us

Leading what matters

Las crisis globales como el cambio climático, la desigualdad y los avances tecnológicos demandan líderes empresariales adaptables y comprometidos con la sostenibilidad. Las escuelas de negocios deben formar profesionales que impulsen el desarrollo económico, reduzcan desigualdades y promuevan prácticas responsables. Adaptarse a cambios tecnológicos y ambientales es clave para garantizar la empleabilidad y revitalizar el tejido social. EADA lidera este esfuerzo, transformando personas y generando impacto a través de la investigación en sostenibilidad y sus agentes multiplicadores, como estudiantes y socios. Así, promueve una economía sostenible y resiliente, asegurando un futuro próspero y equilibrado entre empresa y medio ambiente.



ESCANEA ESTE
CÓDIGO QR Y
ACCEDE A LA
CAMPAÑA.

Escuchar para generar impacto real

El curso académico ha estado marcado por la firme voluntad de **EADA Business School** de situar la escucha activa en el centro de su acción institucional. En un entorno caracterizado por la incertidumbre, la velocidad del cambio y la redefinición constante de las trayectorias profesionales, EADA impulsó la iniciativa "**What matters to you, matters to us / Lo que te importa a ti, nos importa a nosotros**", un ejercicio de diálogo profundo y honesto con **100 alumni**, representativos de distintas generaciones, sectores y momentos vitales. A partir de una pregunta tan sencilla como poderosa —¿qué es lo que realmente te importa?— la iniciativa recogió opiniones auténticas de personas reales, sin discursos prefabricados, para comprender qué mueve hoy a nuestra comunidad y cómo acompañarla mejor.

Las conversaciones revelaron prioridades claras: **la empleabilidad y el crecimiento profesional** (52%) encabezan las inquietudes, seguidas de la **construcción de relaciones y conexiones significativas** (38%), la **generación de impacto positivo** (19%), el **equilibrio y bienestar personal** (18%) y el **propósito y la realización**

profesional (14%) – ver gráfico página 7 "*¿Qué es lo que más les importa profesionalmente?*". Estos *insights* han permitido a EADA reforzar su propuesta de valor, impulsar nuevas iniciativas de acompañamiento y orientar decisiones estratégicas alineadas con lo que realmente importa a las personas. Al mismo tiempo, los *alumni* se han consolidado como **prescriptores del cambio** y embajadores naturales de EADA, aportando credibilidad, coherencia y una narrativa basada en la experiencia vivida.

La iniciativa ha tenido también una proyección omnicanal, trasladando este mensaje tanto a espacios físicos como digitales y reforzando el posicionamiento de EADA como una institución cercana, comprometida y con propósito. Escuchar con autenticidad implica actuar con responsabilidad y transformar las voces recogidas en impacto real. Nuestro más sincero agradecimiento a todos los profesionales que han participado en esta iniciativa por su generosidad y el enorme valor de sus aportaciones, que seguirán guiando el camino de EADA como agente de transformación positiva.

Reflexiones inspiradoras de nuestros participantes y Alumni

Centradas en la importancia de la empleabilidad, las conexiones, las relaciones, el impacto positivo, el propósito personal, la realización laboral, el equilibrio y el bienestar personal.



THEO BERGGREN

MASTER IN FINANCE
CONSULTOR EN MARSTRAND

"Lo que más me importa en el ámbito profesional es poder afrontar nuevos retos, descubrir cosas nuevas que antes no había podido hacer y seguir aprendiendo, disfrutando del proceso."



JAVIER VAZ

PROGRAMA EN LIDERAZGO
EJECUTIVO
STRATEGIC ACCOUNT DIRECTOR
EN NIKE

"Lo que más me importa son las relaciones personales que construyo, tanto con el equipo como con clientes o proveedores. Con un futuro cada vez más automatizado, la clave estará en lo que podamos crear y fortalecer entre las personas."



JEREMY DE MAILLARD

INTERNATIONAL MBA
CEO EN MARSHALL GROUP

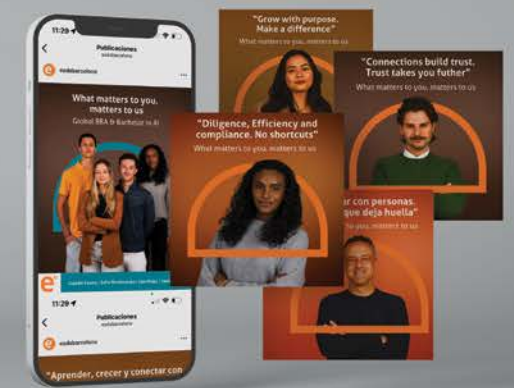
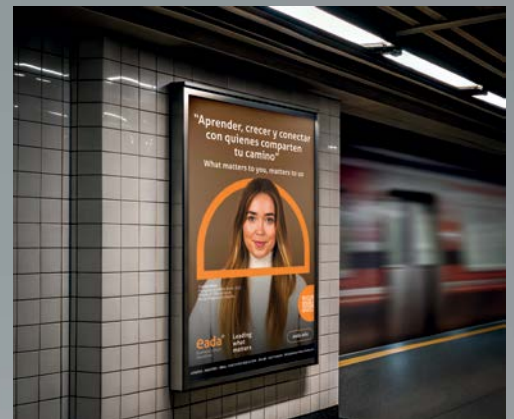
"Lo que realmente importa está en constante evolución. La clave es seguir evolucionando, aprender de todo lo que nos rodea y mantener una perspectiva que sea a la vez fresca y precisa."



LAURA PRADOS

MBA ONLINE EADA-UOC
DELEGADA DE LA CONSELLERA
AMBIT SUD (CENTRE) EN SISTEMA
DE SALUT DE CATALUNYA

"Me importa liderar, formar y acompañar a equipos, y promover el desarrollo profesional y personal de sus miembros."



¿Qué es lo que más les importa profesionalmente?

52%

Empleabilidad y crecimiento profesional

38%

Conexión y relaciones interpersonales

19%

Generar impacto positivo

18%

Equilibrio y bienestar personal

14%

Propósito personal y realización profesional

*Fuente: Entrevistas cualitativas realizadas a 85 alumni y participantes actuales EADA 2025 (múltiples respuestas)

Soluciones EADA a lo que te importa: lo que a ti te mueve, guía lo que hacemos en EADA

Porque lo que importa no puede quedarse solo en palabras, sino que debe traducirse en experiencias y soluciones reales que acompañen a cada persona en su trayectoria.



1. Actualizarse para seguir creciendo

La formación continua como llave para reinventarse, adaptarse y abrir nuevas oportunidades.



2. Empleabilidad como futuro

Un ecosistema pensado para impulsar tu carrera y abrirte puertas en un mercado laboral en constante evolución.



3. Acceso sin barreras

Opciones de financiación flexibles y becas para que la educación de calidad sea realmente accesible.

4. Becas para el talento diverso
Apoyo a personas con discapacidad, mayores de 50, mujeres líderes, emprendedores y quienes provienen de entornos con menos recursos.



5. Conocimiento al servicio del aprendizaje (KIC)

Un centro de recursos y apoyo académico que conecta lo último en investigación con tu formación.



6. Comunidad Alumni que perdura
Una red activa y global de antiguos alumnos, siempre abierta al networking, la colaboración y el apoyo mutuo.



7. Liderar con propósito

Formar directivos que integran sostenibilidad, ética e impacto positivo en cada decisión.

8. Prestigio internacional
Respaldo de rankings y acreditaciones que abren puertas en todo el mundo.



What matters to you, matters to us

Ejes de actuación



SOSTENIBILIDAD

Empresas, líderes, empleados y todo el ecosistema organizacional no puede quedarse al margen de la responsabilidad que juegan en el mundo mediante su actividad y el impacto que genera. Formar líderes y equipos éticos, responsables y activos por el cambio y otra manera de hacer esa actividad de forma sostenible y con impacto.



LIDERAZGO

Despertar, hacer crecer y potenciar líderes capaces de generar el cambio, sólidos y con un gran desarrollo de las *soft skills* (competencias y habilidades complementarias a sus disciplinas profesionales específicas) y sensibles en las *upskilling* y *reskilling* de sí mismos y de sus equipos para estar preparados ante un mundo en constante cambio.



INNOVACIÓN

La innovación entendida como la capacidad, no solo de innovar, sino también de adaptar nuestras organizaciones y equipos ante nuevas e inesperadas circunstancias. La orientación a la innovación debe estimularse, alimentarse y formarse. Nuestros programas impregnan innovación-adaptación para generar o asumir cambios.

EFECTO MULTIPLICADOR

Pilares de la marca

MISIÓN

Nuestra misión y rol Qué es lo que sabemos hacer

Formamos y capacitamos a profesionales del mundo empresarial con las herramientas necesarias (*hard* y *soft skills*) para generar, desde empresas y organizaciones, un impacto positivo en el mundo y en la sociedad.

VISIÓN

Nuestra aspiración Nuestro objetivo inmediato y de futuro

Ser la institución educativa de referencia en el ámbito del desarrollo empresarial sostenible y generador de impacto positivo.

PROPÓSITO

El porqué de nuestra institución El motivo por el que existimos

Acompañar, preparar y actualizar a las personas directivas del mundo empresarial quienes, a través de nuestra formación e investigación, provoquen un efecto multiplicador en sus organizaciones para generar un impacto positivo en la economía, el mundo y la sociedad.

Nuestros valores



Desde su fundación, EADA se fundamenta en los siguientes valores:



Independencia:

Somos una fundación independiente y sin ánimo de lucro, que defiende la libertad de pensamiento y de expresión de sus participantes, profesorado y demás *stakeholders*.



Calidad:

Nuestra formación se basa en una excelencia acreditada nacional e internacionalmente y en una investigación comprometida con el mundo de la empresa.



Cercanía:

Trabajamos de la mano de las organizaciones y empresas, y formamos a profesionales capacitados para actuar con eficacia y progresar en su ámbito laboral.



Integridad:

Formamos a profesionales en la honestidad para que velen por el futuro sostenible de sus empresas y de la sociedad que les rodea.



Colaboración:

El equipo de personas de EADA desarrolla su misión compartiendo, comunicando y desarrollando los valores de la institución.



Sostenibilidad:

Representa el eje transversal que une los diferentes valores de EADA con su propósito y el plan estratégico de la institución.



Diversidad:

En nuestros programas y actividades incorporamos, desarrollamos y potenciamos lo mejor de las personas y culturas que nos rodean. Reflejamos, así, la esencia cosmopolita de la ciudad de Barcelona, su diversidad y creatividad, así como la larga tradición de iniciativa empresarial, actividad comercial y hospitalidad.



Respeto:

Creemos en las personas, en la equidad, y en la pluralidad de perspectivas como eje central de las organizaciones.



Innovación:

Creemos constantemente contenidos y formatos innovadores en nuestras actividades para que contribuyan a superar, de modo sostenible, los cambios que se originan en nuestro entorno.

Órganos de gobierno



Patronato de la Fundación EADA



CONOCE+AL
PATRONATO



CONOCE A
ALEXANDRA
MITJANS



KOKE PURSALS (2)

Presidente del Patronato de la Fundación EADA
Miembro independiente de Junta Directiva

IMMACULADA AMAT (4)

Presidenta de Amat Inmobiliaris
Miembro de la Comisión Ejecutiva de la Fundación EADA

PILAR CONESA (5)

CEO de Anteverti
Miembro de la Comisión Académica de la Fundación EADA

MARC GÓMEZ (8)

CEO del Grupo Salto Wecosystem
Presidente de la Comisión de Alumni & Fundraising de la Fundación EADA

AINHOA GRANDES (16)

Presidenta de la Fundación MACBA
Presidenta de la Comisión de Impacto de la Fundación EADA

CARLES GRAU (11)

CEO & Fundador de Grau Innovation Consulting
Miembro de la Comisión de Impacto de la Fundación EADA

TOBIÁS MARTÍNEZ (15)

CEO / Miembro de Junta Directiva / Liderazgo / Telecomunicaciones
Miembro de la Comisión Ejecutiva de la Fundación EADA

JOSEP MARIA MARTORELL (13)

Partner en InvivoAI
Miembro de la Comisión Académica de la Fundación EADA

ALEXANDRA MITJANS (14)

NUEVA INCORPORACIÓN
Directora de Planeta y Clima de Ashoka
Miembro de la Comisión de Impacto de la Fundación EADA

CÉSAR MOLINS (1)

CEO de Ames Group Sintering
Miembro de la Comisión de Alumni & Fundraising de la Fundación EADA

CARME MUR (6)

Fundadora de Mur & Partners
Miembro de la Comisión de Alumni & Fundraising de la Fundación EADA

ALBERTO OJINAGA (7)

Director General de Desigual
Miembro de la Comisión Ejecutiva de la Fundación EADA

LUIS PARDO CÉSPEDES (3)

CEO / Miembro de Junta Directiva / NED * Leadership / Digitalización / Sostenibilidad ESG
Miembro de la Comisión Académica de la Fundación EADA

MARTA REYNAL-QUEROL (9)

Profesora Investigadora en ICREA
Profesora de Economía en la UPF
Miembro de la Comisión Académica de la Fundación EADA

JOHN RIGAU (19)

Vicepresidente y Asesor General de PepsiCo Western Europe
Miembro de la Comisión Ejecutiva de la Fundación EADA

MARIO ROVIROSA (17)

CEO de Ferrer
Miembro de la Comisión de Impacto de la Fundación EADA

GUAYENTE SANMARTÍN (10)

Vicepresidenta Sénior y Jefa de División, Soluciones de sistemas comerciales y pantallas de HP
Miembro de la Comisión de Impacto de la Fundación EADA

PERE VALLÈS (18)

CEO de Exoticca
Miembro de la Comisión Ejecutiva de la Fundación EADA

SUSANA BLEIER (12)

Abogada
Secretaria del Patronato de la Fundación EADA



Comisiones en EADA

COMISIÓN EJECUTIVA

La Comisión Ejecutiva del Patronato de la Fundación EADA está formada por el Presidente del Patronato, el *Dean*/Director General, y algunos miembros del Patronato que proponen y supervisan la evolución de proyectos estratégicos para la institución que deben ser aprobados, posteriormente, por el Patronato.

Dicha comisión cumple un papel estratégico, pues es la encargada de tomar decisiones ejecutivas clave y garantizar la implementación efectiva de la visión y misión de la Fundación EADA.

Entre sus responsabilidades se incluyen la planificación estratégica, la supervisión de proyectos y programas, así como la gestión eficiente de los recursos financieros y humanos. La Comisión Ejecutiva trabaja estrechamente con la dirección general y otros equipos de liderazgo para asegurar la coherencia entre los objetivos estratégicos y las acciones cotidianas de la Fundación.

COMISIÓN ACADÉMICA

La Comisión Académica de EADA Business School está formada por miembros del Patronato de la Fundación EADA, el *Dean*/Director General, y algunos miembros del Comité de Dirección.

Esta comisión se encarga de supervisar y garantizar la calidad académica de los programas educativos ofrecidos y de velar por el cumplimiento de los estándares y criterios académicos establecidos, asegurando que los programas formativos cumplan con los más altos niveles de excelencia y estén alineados con las demandas y tendencias del mundo empresarial.

COMISIÓN DE ALUMNI & FUNDRAISING

La Comisión de *Alumni* y Fundraising del Patronato de la Fundación EADA está formada por miembros del Patronato de la Fundación EADA, el *Dean*/Director General, y algunos miembros del Comité de Dirección. Esta comisión ejerce un rol clave para el fortalecimiento de la comunidad de *alumni* de EADA. Busca mantener una conexión sólida y duradera con los graduados de EADA, fomentando la colaboración, el *networking* y el intercambio de experiencias entre antiguos alumnos.

En lo que respecta al *fundraising*, la comisión aborda la la captación de fondos, ya sea a través de donaciones, patrocinios u otras formas de apoyo financiero que permitan respaldar las iniciativas de la institución e incrementar el programa de becas "The EADA Fund for Positive Impact".

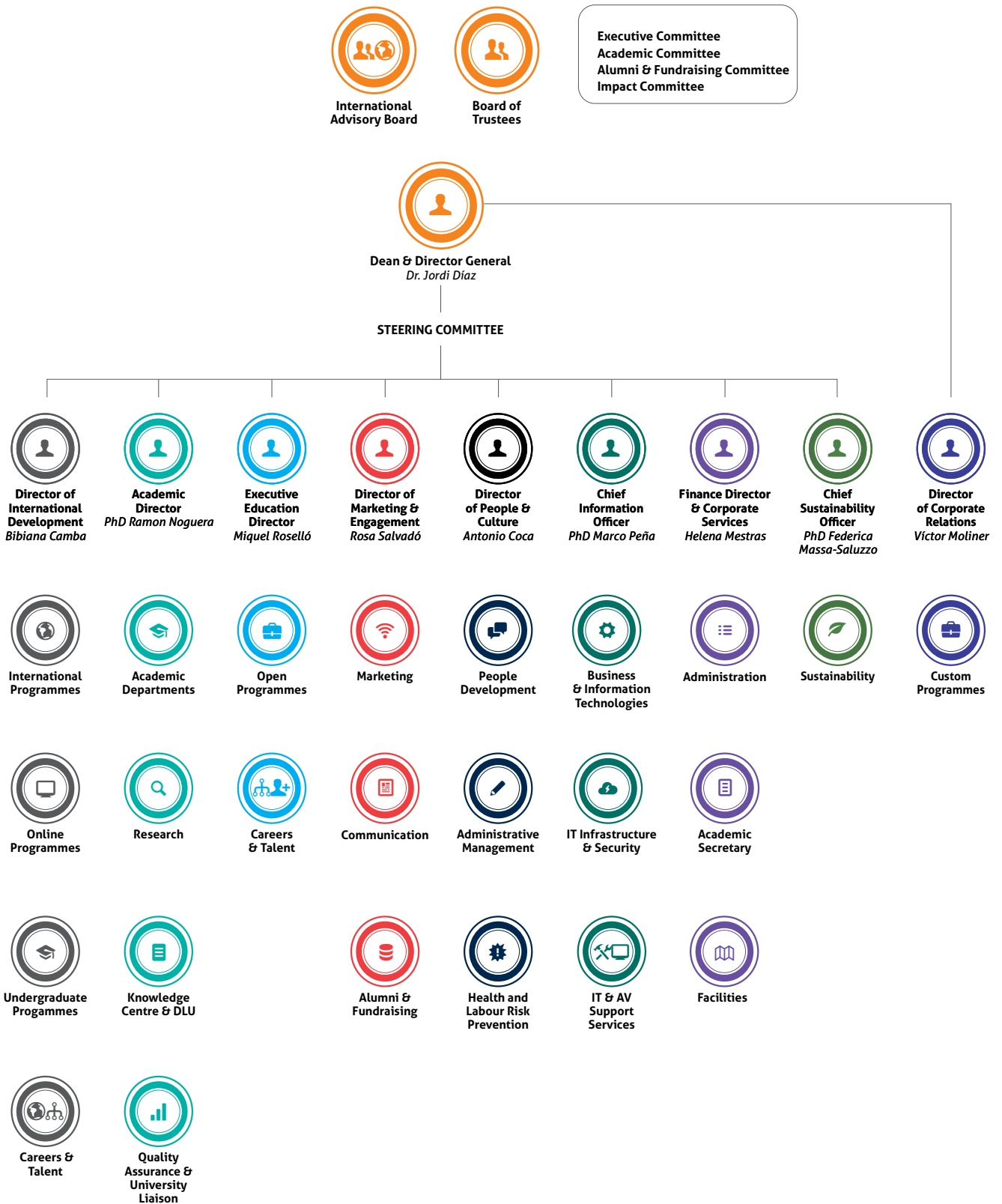
COMISIÓN DE IMPACTO

La Comisión de Impacto del Patronato de la Fundación EADA está formada por miembros del Patronato de la Fundación EADA, el *Dean*/Director General, y algunos miembros del Comité de Dirección. Juega un papel crucial en la evaluación y maximización del impacto social y empresarial de las actividades y programas de la institución.

Esta comisión se enfoca en medir y mejorar los resultados tangibles y cuantificables de las iniciativas de la Fundación, asegurando que estas contribuyan de manera efectiva al desarrollo sostenible, la responsabilidad social y el progreso de la sociedad. Además, trabaja en la identificación de oportunidades para generar un impacto positivo en la comunidad local, el entorno empresarial y la sociedad en general, ya sea a través de alianzas estratégicas, programas de responsabilidad social corporativa, o iniciativas que promuevan prácticas empresariales éticas y sostenibles.



Equipo EADA





PLANTILLA

El equipo de EADA está formado por **174 profesionales**, que constituyen el principal activo de la institución. La plantilla combina perfiles académicos y de servicios, con un **23,5 % de personal académico (41 personas)** y un **76,5 % de personal de servicios (133 personas)**, lo que permite garantizar tanto la excelencia académica como una gestión eficiente y orientada a la comunidad.

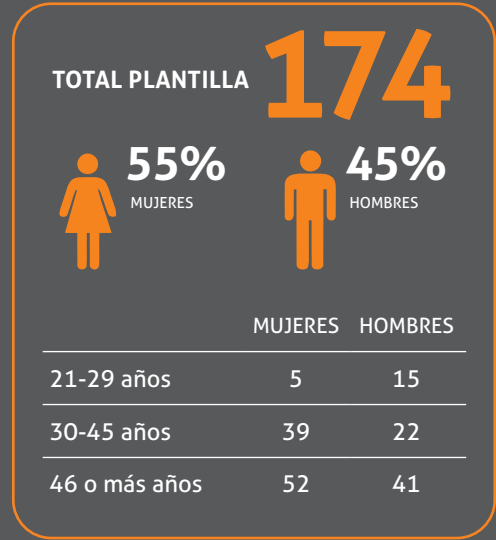
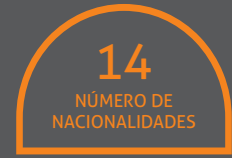
La organización presenta una **distribución equilibrada por género**, con un **55 % de mujeres y un 45 % de hombres**, presente tanto en el ámbito académico como en el de servicios. En términos de edad, el equipo se caracteriza por su **diversidad generacional**, con una presencia significativa de profesionales entre **30 y 45 años**, así como un elevado número de personas **mayores de 46 años**, lo que aporta una combinación de experiencia, conocimiento y visión a largo plazo.

EADA cuenta asimismo con una **plantilla internacional**, integrada por **37 profesionales de origen internacional**, que refuerzan el carácter global de la escuela, junto a **137 profesionales nacionales**. La estabilidad laboral es otro rasgo destacado, con **172 personas con contrato indefinido**, reflejo del compromiso de la institución con el desarrollo y la continuidad de su equipo.

La actividad mayoritariamente se concentra en los dos **campus de Barcelona: Campus 1, sede de la institución, en la calle Aragón y el Campus 2 en la calle Provenza**, donde trabaja la práctica totalidad de la plantilla, complementada por la presencia en el campus de **Collbató**, reforzando la operativa y el alcance territorial de EADA.

DISTRIBUCIÓN PLANTILLA

PERSONAL SERVICIOS	76,5%
ÁREA ACADÉMICA	23,5%
PERSONAL ACADÉMICO	41
HOMBRES	25
MUJERES	16
PERSONAL DE SERVICIOS	133
HOMBRES	52
MUJERES	81
PLANTILLA NACIONAL	137
PLANTILLA INTERNACIONAL	37
PLANTILLA CAMPUS BARCELONA	170
PLANTILLA CAMPUS COLLBATÓ	4
PLANTILLA CONTRATO INDEFINIDO	172
PLANTILLA CONTRATO TEMPORAL	2
TASA DE ABSENTISMO	0,46%



PROFESORADO FULL-TIME



Compromiso

NUESTRO MODELO DE LIDERAZGO SOSTENIBLE

PERSONAS

- ▶ Complejidad cognitiva
- ▶ Desarrollar relaciones
- ▶ Movilizar la diversidad
- ▶ Gestionar la complejidad



IMPACTO

- ▶ Generar transparencia
- ▶ Crear valor a través de la innovación y la sostenibilidad
- ▶ Generar mejores puestos de trabajo con empleados más motivados
- ▶ Gobernanza y gestión responsable

En EADA concebimos el liderazgo sostenible como una manera de ejercer la dirección que combina el desarrollo de competencias profesionales con un compromiso real con la sostenibilidad humana, social, medioambiental, económica y ética, promoviendo al mismo tiempo la igualdad de oportunidades. Este enfoque entiende el liderazgo como un motor de impacto positivo, capaz de generar valor más allá de los resultados económicos.

Nuestro modelo se basa en un trabajo personal profundo que permite a cada profesional reflexionar sobre su propósito individual y alinearlo con la estrategia de la organización. A través del autoconocimiento, las personas identifican qué les mueve y cómo desean contribuir, avanzando hacia estilos de liderazgo más conscientes, coherentes y responsables. Este proceso facilita nuevas formas de relacionarse con los grupos de interés y de tomar decisiones que integran el

largo plazo y el bien común.

Creemos firmemente en el efecto multiplicador de este tipo de liderazgo. Los profesionales formados en EADA contribuyen a transformar organizaciones ya existentes y a impulsar nuevos proyectos empresariales que nacen con el propósito y la sostenibilidad integrados en su ADN. De este modo, el liderazgo sostenible se convierte en una palanca clave para afrontar los retos actuales y futuros de la sociedad.

Este modelo está alineado con los Objetivos de Desarrollo Sostenible, especialmente con la educación de calidad (ODS 4), el trabajo decente y el crecimiento económico inclusivo (ODS 8), la igualdad de género (ODS 5), la reducción de las desigualdades (ODS 10), la innovación responsable (ODS 9), las ciudades y comunidades sostenibles (ODS 11), la producción y el consumo responsables (ODS 12) y las alianzas para lograr los objetivos (ODS 17).

PRME
Principles for Responsible
Management Education

El compromiso de EADA con las acciones de Responsabilidad Corporativa se refleja desde sus dos principales áreas de actuación: la formación y el papel que juega en la sociedad como institución, avanzando en los seis Principios para una Educación Responsable en Gestión. Para garantizar el cumplimiento de estos principios, EADA se compromete a comunicar sus progresos entre sus grupos de interés e intercambiar buenas prácticas asociadas a estos principios con otras instituciones académicas.

 **United Nations**
Global Compact

Al mismo tiempo, como firmantes de la Red Española del Pacto Mundial, EADA quiere expresar su apoyo continuo al Pacto Mundial y renueva su compromiso con la iniciativa y sus principios durante los próximos dos años. Muestra de ello es la elaboración bianual del correspondiente informe de compromiso.

COMPROMISO MEDIOAMBIENTAL



ESCALA DE LA CUALIFICACIÓN
ENERGÉTICA CAMPUS 1

A



CONSUMO AGUA CAMPUS 1

2.513M³



CONSUMO ELÉCTRICO
EQUIVALENTE A BOMBILLA
LED DE 20W

22.003.450H

CAMPUS 1

440.069KWH

CAMPUS 2

5.291KWH



NÚMERO TOTAL DE PÁGINAS
IMPRESAS

139.226



PÁGINAS B/N

80.945

PÁGINAS COLOR

58.281



TOTAL HOJAS

110.142



CO₂ PRODUCIDO POR LA
IMPRESIÓN

1.399KG

Sostenibilidad y transparencia

El compromiso de EADA con la sostenibilidad se aborda desde una perspectiva estratégica, transversal y de largo plazo, integrada en la gestión, la gobernanza y la propia misión educativa de la institución. Como escuela de negocios, EADA entiende que su responsabilidad no se limita a minimizar su huella ambiental directa, sino que se extiende a influir en la toma de decisiones de empresas, directivos y organizaciones, multiplicando así su capacidad de impacto positivo en la economía y la sociedad.

En el plano operativo, la escuela mantiene una gestión responsable y rigurosa de sus recursos, con seguimiento sistemático del consumo energético, agua, materiales y residuos, así como la medición periódica de su huella de carbono. Este enfoque de control y mejora continua permite reducir progresivamente el impacto ambiental de los campus e integrar criterios de eficiencia en la operativa cotidiana. La sostenibilidad se consolida, de este modo, como una práctica de gestión basada en datos, evidencia y transparencia.

Este rigor se ha reforzado mediante la realización de un análisis de doble materialidad, alineado con la CSRD y las Normas Europeas de Información en Sostenibilidad. A través de una metodología estructurada —que combina análisis de contexto, benchmarking sectorial, revisión de estándares internacionales y participación activa de los grupos de interés— EADA ha identificado y priorizado los temas ambientales, sociales y de gobernanza más relevantes, orientando con mayor precisión sus políticas, objetivos y planes de acción. Este ejercicio, todavía poco frecuente en el ámbito educativo, refuerza la calidad de la toma de decisiones y sitúa a la institución en una posición avanzada en términos de gobernanza ESG.

La sostenibilidad se articula además mediante una estructura organizativa transversal. EADA ha constituido un equipo de sostenibilidad con representación de distintas áreas que actúa como espacio de coordinación y seguimiento de iniciativas, garantizando que los objetivos ambientales y sociales se integren de forma coherente en toda la organización. Este equipo transversal facilita la implementación práctica de la estrategia y refuerza la cultura interna de responsabilidad compartida.

A nivel académico, la sostenibilidad se encuentra plenamente integrada en el currículo y en la actividad formativa. Numerosos programas, asignaturas y proyectos aplicados incorporan contenidos de estrategia sostenible, impacto social, transición climática y modelos de negocio responsables, preparando a los participantes para liderar transformaciones reales en sus organizaciones. Esta integración se ve reforzada por alianzas estratégicas con actores del ecosistema de impacto, como B Lab Spain, que conectan a la escuela con redes empresariales orientadas al propósito y a la creación de valor a largo plazo.

Asimismo, EADA cuenta con un Sustainability Hub, formado por profesorado experto en sostenibilidad, estrategia e impacto, que impulsa investigación aplicada, innovación docente y colaboración con empresas. Este espacio no solo genera conocimiento, sino que contribuye activamente a orientar la dirección estratégica de la institución. En el máximo nivel de gobernanza, la sostenibilidad dispone además de supervisión específica a través de una Comisión de Impacto del Patronato, que vela por la coherencia entre el desempeño ESG y las decisiones institucionales de largo plazo. Esta arquitectura —operativa, académica y de gobierno— sitúa la sostenibilidad en el centro de la toma de decisiones.

Más allá de la gestión interna, EADA amplía su contribución mediante una aproximación de **impacto sistémico**. En este contexto destaca **Barcelona+B**, una iniciativa pionera a escala ciudad que articula alianzas entre empresas, instituciones académicas, administraciones y sociedad civil para acelerar la transición hacia modelos económicos más sostenibles. A través de este proyecto, EADA ejerce un papel de convocante y facilitador de colaboración intersectorial, contribuyendo a transformar el tejido empresarial y urbano más allá de su propio perímetro de actuación. Esta capacidad de generar cambio colectivo posiciona a la escuela como agente activo de transformación del territorio.

El campus se concibe, además, como un laboratorio vivo de aprendizaje, donde estudiantes, profesorado y organizaciones colaboradoras pueden experimentar soluciones reales de eficiencia energética, circularidad y gestión responsable. Dentro de esta lógica destaca el Bosque EADA, desarrollado en colaboración con ReTree, como un proyecto de restauración ecológica con vocación de permanencia. Más que una acción de compensación, se trata de una iniciativa regenerativa que combina la plantación y mantenimiento de especies autóctonas con la medición rigurosa de su impacto ambiental y social.

El proyecto incorpora tecnologías avanzadas —inteligencia artificial, monitorización satelital y blockchain— que garantizan la trazabilidad y la transparencia de resultados, incluyendo indicadores como CO₂ capturado, superficie regenerada, empleo rural o beneficios hídricos. De este modo, el **Bosque EADA** se convierte en un espacio de aprendizaje aplicado y en una expresión tangible del liderazgo responsable que la institución promueve entre su comunidad académica.

En conjunto, EADA ha configurado un modelo de sostenibilidad que combina eficiencia operativa, gobernanza sólida, integración curricular y capacidad de influencia externa. Esta aproximación permite ir más allá de la reducción de impactos propios para contribuir activamente a la transformación de empresas, territorios y mercados. Un enfoque basado en la medición rigurosa, la transparencia y la acción colectiva que sitúa a la escuela entre las instituciones educativas que abordan la sostenibilidad desde una perspectiva estratégica, sistémica y transformadora.

Como partners fundadores de Bcn+B hemos logrado en y para nuestra ciudad:

- > **167 organizaciones colaboradoras** en la iniciativa, construyendo un ecosistema multisectorial para la economía de impacto.
- > **Más de 600 empresas participantes** en actividades, contribuyendo a la transformación empresarial hacia modelos más sostenibles.
- > **Más de 1.200 estudiantes formados** o evaluados en competencias de sostenibilidad mediante el test "Be Ready for Now", en colaboración con 25 centros educativos.
- > **Más de 470 personas sensibilizadas** y formadas en medición y gestión del impacto, fortaleciendo capacidades reales dentro de las organizaciones.
- > **Más de 3.000 asistentes acumulados** en eventos y actividades, ampliando la difusión y el compromiso con la sostenibilidad en la comunidad.

EL BOSQUE EADA, EN CIFRAS



100

árboles plantados en el curso académico 2024–2025 cerca de Santa Coloma de Queralt (Tarragona)



300

árboles nuevos más durante este curso en Vértice del Frío (Teruel), dedicados al alumnado de los programas con foco en la sostenibilidad



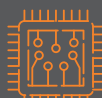
12

especies autóctonas, como encina, granado, cerezo silvestre o nogal



50

años de mantenimiento previsto



03

tecnologías combinadas (IA + satélites + blockchain)



04

indicadores ESG: superficie regenerado CO₂ capturado, empleo rural, beneficio hídrico



Accreditaciones, Rankings & Ratings

EADA Business School consolida su prestigio internacional en los rankings más recientes de 2024 y 2025. Según el *Financial Times*, la institución se posiciona como la **30ª mejor escuela de negocios de Europa** y destaca en Executive Education, ocupando el puesto **19 mundial en programas abiertos** y el **39 en programas a medida**. Asimismo, el compromiso con la sostenibilidad se refleja en el ranking *Corporate Knights*, donde su MBA escala hasta la **22ª posición mundial** y se sitúa como el **número 1 en España**.

En el ámbito de los Masters, el **International Master in Management** alcanza la 36ª posición global (con un 97% de empleabilidad), mientras que el **Master in Finance** se sitúa en el puesto 35 del mundo. Los programas MBA también refuerzan su competitividad, con el **International MBA** en el Top 50 de Poets&Quants y el Executive MBA en el puesto 99 de la tabla mundial. Estos resultados, respaldados por las acreditaciones **EQUIS, AMBA** y **AQU**, avalan la excelencia académica de EADA y su capacidad para formar líderes con impacto positivo.

RANKINGS



FINANCIAL
TIMES

EUROPEAN BUSINESS SCHOOLS RANKING - DICIEMBRE 2025

#30 mejores Escuelas de Negocios de Europa

MASTERS IN MANAGEMENT SEPTIEMBRE 2025

#36 del mundo mejores Masters en Management
97% de empleabilidad a los 3 meses

MASTERS IN FINANCE PRE-EXPERIENCE JUNIO 2025

#35 del mundo
95% de estudiantes internacionales

EXECUTIVE EDUCATION - PROGRAMAS ABIERTOS Y A MEDIDA MAYO 2025

#19 del mundo en Open Programmes
#39 del mundo en Custom Programmes

MBA - FEBRERO 2025

#100 del mundo
#3 de España en ESG & Net Zero
#8 del mundo en ESG & Net Zero

EXECUTIVE MBA OCTUBRE 2024

#99 del mundo



POETS&QUANTS - TOP 50 INTERNATIONAL MBA - 2025

#36 del mundo (sin USA)



CORPORATE KNIGHTS - Better World MBA Ranking MBA - NOVIEMBRE 2025

#22 del mundo
#1 de España
Entre los mejores MBA basado en la sostenibilidad y la diversidad de género y etnia del faculty.



18th Edition EDUNIVERSAL Ranking 2025 Business School

#5 Palmas a la Excelencia



LINKEDIN - BEST MBA PROGRAMMES FOR CAREER GROWTH

#69 del mundo



EUROPEAN B-SCHOOLS RANKING SEPTIEMBRE 2024

#16 mejores MBA Full-Time de Europa
#7 en Learning

RATINGS



POSITIVE IMPACT RATING FOR BUSINESS SCHOOLS - JUNIO 2024

EADA está entre las Mejores Escuelas de Negocios PARA el mundo en la categoría *Transforming Schools* (nivel 4)

ACREDITACIONES



La EFMD (European Foundation for Management Development), un reconocido organismo de acreditación cuyo objetivo es aumentar los estándares de la formación ejecutiva en todo el mundo, concede la acreditación EQUIS.



La Association of MBAs (AMBA) es la autoridad imparcial internacional en todo lo relativo a la formación de negocios de postgrados, y su objetivo es aumentar la calidad de la formación ejecutiva y calificar los programas MBA en el Reino Unido y Europa.



La Agencia para la Calidad del Sistema Universitario de Cataluña, AQU Catalunya, es el principal instrumento para la promoción y la evaluación de la calidad en el sistema universitario catalán. AQU Catalunya tiene como objetivo la evaluación, la acreditación y la certificación de la calidad en el ámbito de las universidades y de los centros de enseñanza superior de Cataluña (enseñanzas, profesorado, centros y servicios).

Nuestros Campus

CAMPUS 1 ARAGÓ



Ubicado en Barcelona, el Campus 1 - Aragó es el principal centro de operaciones de EADA en la ciudad. En este espacio moderno y dinámico se desarrollan programas académicos, actividades formativas, eventos y encuentros profesionales que enriquecen la experiencia de los participantes.

Remodelado por completo en 2019, este edificio de 8 plantas y 4.500 m² combina diseño vanguardista, tecnología avanzada y sostenibilidad. Su infraestructura inteligente incluye aulas, salas de reuniones y un auditorio equipado con herramientas digitales de última generación, lo que garantiza una experiencia de aprendizaje adaptada a los entornos presencial, online e híbrido.

CAMPUS 2 PROVENÇA



A tan solo cinco minutos a pie del Campus 1, el Campus 2 - Provença amplía las instalaciones de EADA en Barcelona. Situado en una ubicación privilegiada, en pleno corazón de la ciudad, este centro ofrece fácil acceso a transporte público y servicios, permitiendo a los participantes disfrutar plenamente de la vida urbana.

Con ocho plantas y un diseño arquitectónico que guarda similitudes con el edificio de Aragó, este campus ha sido renovado recientemente y cuenta con la certificación LEED, que reconoce su compromiso con la sostenibilidad. Sus innovaciones incluyen sistemas de iluminación y climatización eficientes, terrazas ajardinadas con riego automatizado y cargadores eléctricos en todas sus plazas de aparcamiento, fomentando así el respeto por el medio ambiente.

CAMPUS 3 COLLBATÓ



El Campus de Formación Residencial de Collbató se encuentra a solo 40 kilómetros de Barcelona, en un entorno natural frente a las imponentes montañas de Montserrat. Este espacio ofrece un ambiente único para el aprendizaje intensivo y el desarrollo directivo, lejos del estrés urbano y rodeado de tranquilidad.

El complejo cuenta con instalaciones hoteleras que incluyen 113 habitaciones, un restaurante, múltiples salas de reuniones, áreas de descanso y una amplia zona al aire libre de 15 hectáreas que alberga bosque, piscina exterior y gimnasio. Es el lugar ideal para actividades como reuniones empresariales, convenciones, *team building* y programas de formación residencial.

CAMPUS VIRTUAL EADA



El Campus Virtual de EADA ofrece a los participantes un entorno digital diseñado para complementar su formación. A través de esta plataforma, tienen acceso a una amplia variedad de recursos especializados, como vídeos, artículos, ebooks, notas técnicas y actividades interactivas, que refuerzan la preparación para las sesiones presenciales.

La Aula Virtual fomenta el aprendizaje colaborativo mediante foros de debate asíncronos que estimulan el pensamiento crítico y el intercambio de experiencias. Además, el uso de herramientas para la colaboración en equipos virtuales ayuda a los participantes a desarrollar habilidades digitales esenciales para enfrentar los desafíos del entorno profesional actual.



**ALQUILER
DE ESPACIOS
PARA EVENTOS
CORPORATIVOS**

Propuesta formativa 2025-2026

GRADOS

- > Grado en Administración y Dirección de Empresas | ADE | Global BBA - EADA-SKEMA
- > Doble Grado ADE Global BBA e Inteligencia Artificial para Negocios
- > Doble Grado ADE Global BBA y Sostenibilidad para Negocios

INTERNATIONAL MASTERS & MBA

- > International MBA
- > Global Executive MBA Leadtech I EADA - École des Ponts
- > Master in Management
- > Master in Finance
- > Master in Sustainable Business & Innovation
- > Master in Marketing
- > Master in Pharmaceutical & Biotechnology Management
- > Master in Tourism & Hospitality Management
- > Master in Fintech & Business Analytics
- > Master in Artificial Intelligence for Business

EXECUTIVE EDUCATION

Dirección General y Liderazgo

- > Executive MBA
- > Dirección General – PDG
- > Liderazgo Ejecutivo
- > Programa de Alta Dirección en Sostenibilidad
- > Postgrado en Data Analytics
- > Programa de Alta Dirección en Transformación Organizacional **N**

Recursos Humanos

- > Master en Dirección de Recursos Humanos
- > Postgrado en Recursos Humanos
- > Postgrado en Gestión de Recursos Humanos **R**
- > Programa en HR Business Partner
- > People Experience, Proyectos y Agilidad para RRHH **R**
- > Programa en HR Analytics **R**
- > Programa en IA y Transformación Digital en Recursos Humanos **R**

Marketing

- > Master en Dirección de Marketing y Comercial
- > Master en Marketing Farmacéutico **R**
- > Postgrado en Marketing - Product Manager
- > Postgrado en Digital Marketing Management **R**
- > Programa en Dirección Comercial y de Ventas **R**
- > Programa en Market Access **R**
- > Programa IA aplicada al Marketing
- > Master en Product Manager y Digital Marketing **I**
- > Postgrado en Retail Management Excellence **N**
- > Programa en Sales Coaching **N**

Finanzas

- > Master en Dirección Financiera
- > Postgrado en Finanzas especialización Mercados Financieros y Controller de Negocio
- > Programa en Control de Gestión & Reporting
- > Programa en Finanzas para Directivos no Financieros

Operaciones

- > Master en Dirección de Operaciones y Supply Chain Management
- > Postgrado en Dirección de Proyectos
- > Master en Dirección de Proyectos, Gestión del Cambio e Innovación **N**

DOCTORADO

- > Executive DBA

PROGRAMAS ONLINE

- > MBA Online EADA-UOC
- > Online Master in Management (Inglés)
- > Online Master in Sustainability and Business Innovation (Inglés)
- > Online Master in Artificial Intelligence for Digital Marketing (Inglés) **N**
- > Master en Innovación y Sostenibilidad Empresarial **N**
- > Master Online en Management **N**
- > Master Online en Dirección de Marketing y Comercial

- > Master Online en Dirección de Logística, Operaciones y Supply Chain Management
- > Master Online en Dirección Financiera
- > Master Online en Dirección de Recursos Humanos
- > Master Online en Business Analytics e Inteligencia Artificial
- > Master Online en Dirección de Proyectos y Gestión del Cambio
- > Master Online en Dirección y Transformación Digital de Empresas
- > Master Online en Fintech e Innovación Financiera
- > Master Online en Innovación y Sostenibilidad Empresarial
- > Postgrado Online en Innovación y Sostenibilidad Empresarial
- > Postgrado Online en Fintech
- > Postgrado Online en Transformación Digital de Empresas

EADAX

- > Gestión de Carteras
- > Gestión de Compras y Aprovechamiento
- > PNL: 3 Letras para Lograr la Magia en Comunicación
- > Liderazgo de Equipos de Proyectos
- > Metodologías Agile para Proyectos, Equipos y Negocios
- > People Analytics
- > Economía circular
- > Leadership for Project Teams
- > Inteligencia Artificial Como Herramienta Estratégica
- > Construcción de marca y crecimiento de negocio en la era digital
- > Liderazgo de Alto Impacto
- > IA Generativa en el entorno empresarial

Summer School

- > Entrepreneurship & Design **N**
- > Sports Management **N**

Custom Programmes

- > Nuestra formación a medida refuerza los procesos de desarrollo, transformación y mejora, e impulsa los procesos de creatividad e innovación en las organizaciones.

Nuevos programas

DURANTE ESTE AÑO ACADÉMICO EADA PONE EN MARCHA NUEVOS PROGRAMAS ORIENTADOS A AQUELLAS ÁREAS DE MAYOR RELEVANCIA EN EL ACTUAL CONTEXTO EMPRESARIAL.

IMPULSO A LA ALTA DIRECCIÓN Y LA EXCELENCIA OPERATIVA

EADA refuerza su oferta de Executive Education con cuatro nuevos programas diseñados para liderar el cambio en entornos empresariales complejos. Para la alta dirección, se incorpora el **Programa de Alta Dirección en Transformación Organizacional**, junto al **Master en Dirección de Proyectos, Gestión del Cambio e Innovación**, enfocados en la agilidad estratégica. Asimismo, se suman programas especializados en áreas críticas de negocio, como el **Programa en Sales Coaching** y el **Postgrado en Retail Management Excellence**, orientados a potenciar el rendimiento comercial y la excelencia en la gestión del sector retail.

Estas nuevas propuestas integran la metodología de aprendizaje práctico de EADA, centrada en el "**Learning by Doing**" y el desarrollo de habilidades directivas en grupos reducidos. El enfoque pedagógico permite a los participantes combinar la visión estratégica con el crecimiento personal, asegurando una transferencia inmediata de conocimientos al entorno profesional. Con ello, EADA reafirma su compromiso de preparar a los líderes para afrontar los retos de la sostenibilidad y la transformación digital desde una perspectiva humanista.



Programa de Alta Dirección en Transformación Organizacional



Master en Dirección de Proyectos, Gestión del Cambio e Innovación



Programa en Sales Coaching



Postgrado en Retail Management Excellence



LIDERAZGO DIGITAL Y SOSTENIBLE EN FORMATO ONLINE

En su apuesta por la flexibilidad y la tecnología, el área de Programas Online crece con tres nuevas propuestas de máster que responden a las tendencias globales del mercado. Destaca el lanzamiento del **Online Master in Artificial Intelligence for Digital Marketing**, que integra la tecnología disruptiva en la estrategia comercial, junto al **Master Internacional en Management** para una visión global del liderazgo. Finalmente, el **Master en Innovación y Sostenibilidad Empresarial** completa esta oferta, preparando a los profesionales para generar un impacto positivo y duradero en sus organizaciones.



Master in Artificial Intelligence for Digital Marketing



Master Internacional en Management



Master en Innovación y Sostenibilidad Empresarial



SUMMER SCHOOL: ENTREPRENEURSHIP & DESIGN Y SPORTS MANAGEMENT

Para la edición de julio de 2026, EADA centra su propuesta de **Summer Programmes** en dos especialidades: **Entrepreneurship & Design** y **Sports Management** diseñada para jóvenes estudiantes internacionales que buscan una experiencia de inmersión en el ecosistema emprendedor y de la industria del deporte de Barcelona. Estos programas intensivos de una semana, impartidos íntegramente en inglés, dotan a los participantes de una mentalidad centrada en el usuario para crear productos y servicios significativos, abordando áreas clave como el análisis de mercado, la segmentación y el posicionamiento estratégico.

La metodología combina la excelencia académica con el aprendizaje práctico a través de visitas a empresas, ponencias de expertos y dinámicas de trabajo en equipo. Los programas culminan con el desarrollo y presentación de un proyecto aplicado, permitiendo a los estudiantes obtener un expediente académico con el reconocimiento de 2 créditos, validables en sus instituciones de origen. Esta propuesta reafirma el compromiso de EADA con la formación de talento joven capaz de transformar ideas creativas en estrategias de crecimiento empresarial.



Summer Programmes



INSCRIPCIONES ABIERTAS
PARA VERANO 2026

Nuevo Faculty en EADA Business School

CONOCIMIENTO CON PROPÓSITO Y PROYECCIÓN INTERNACIONAL

En EADA Business School entendemos el liderazgo como una combinación de conocimiento riguroso, visión global y compromiso con la sociedad. La incorporación de nuevo Faculty refuerza esta convicción, aportando perfiles académicos con formación internacional y trayectorias alineadas con los grandes retos empresariales actuales.



DOMENICO MECCA (PHD)

Es doctor en Sustainability and Innovation Management en la Sant'Anna School of Advanced Studies (Italia) y con formación en Ingeniería Ambiental por el Politécnico de Turín, desarrolla su actividad académica en el ámbito de la economía circular, la innovación sostenible y la medición del impacto en las cadenas de valor.



WOJCIECH PRZYCHODZEN (PHD)

Es doctor en Economía por la Kozminski University (Polonia) y ha desarrollado estancias de investigación en instituciones de referencia como Yale University. Su sólida formación y experiencia internacional sustentan su especialización en finanzas corporativas, gobierno corporativo y sostenibilidad financiera.



ALICE MASCENA BARBOSA (PHD)

Obtuvo su doctorado en Management en IESE Business School (España), con formación previa en antropología, marketing y gestión. Su enfoque interdisciplinar se refleja en su investigación sobre sostenibilidad, cambio sistémico, emprendimiento social y grandes retos globales.

GODOFREDO RAMIZO JR. (PHD)

Es doctor por la University of Oxford, donde se especializó en el impacto socioeconómico de las plataformas digitales y la inteligencia artificial. Su formación internacional, complementada con estudios en gobernanza y desarrollo, respalda su experiencia en transformación digital y gestión de tecnologías emergentes.



GIORGIA MIOTTO (PHD)

Es doctora en Comunicación Avanzada por la Universitat Ramon Llull y cuenta con un Executive MBA por EADA Business School. Su formación académica sustenta una trayectoria centrada en la ética empresarial, la legitimidad organizativa y la comunicación estratégica.



YAGHOUB ABDI (PHD)

Es doctor en Economía de la Empresa por la Universitat Rovira i Virgili, con distinción internacional, y cuenta con formación previa en economía. Su perfil académico refuerza su especialización en finanzas, contabilidad y análisis avanzado para una toma de decisiones responsable.



¡CONÓCELOS!

La diversidad de formaciones y escuelas de procedencia de este nuevo Faculty enriquece el ecosistema académico de EADA, fortaleciendo una experiencia de aprendizaje basada en el pensamiento crítico, la visión global y el liderazgo con valores.

Sustainability HUB

Creado en 2022, el **Sustainability Hub** consolida el compromiso de EADA con la generación de impacto real en sostenibilidad dentro del ámbito empresarial. El Hub integra actualmente a **hasta 13 doctores, investigadores y profesores** especializados en ámbitos clave como la economía circular, la responsabilidad social corporativa y el cambio climático, y actúa como espacio de investigación, reflexión aplicada y transferencia de conocimiento hacia las organizaciones.

Con el objetivo de maximizar su impacto, EADA apuesta por el **efecto multiplicador de su comunidad**, activando de forma coordinada al equipo académico y profesional, *alumni*, *partners* estratégicos y organizaciones afines al cambio sistémico. En este ecosistema destacan colaboraciones con entidades como **Ashoka, B Lab Spain, AMEC, Higher Education for Good Foundation y Barcelona+B**, así como la participación activa en iniciativas como **Treballem +B** y **Eduquem +B**, este último un proyecto impulsado por Barcelona+B para posicionar a Barcelona como referente internacional en sostenibilidad a través de la educación.

La **sostenibilidad se integra de manera transversal en la oferta formativa** de EADA. Durante el curso 2024-2025, la escuela ha impartido **cuatro programas abiertos específicamente centrados en sostenibilidad**: el *Master en Sostenibilidad e Innovación Empresarial*, el *Online Master in Sustainability and Business Innovation*, el *Master Online en Innovación y Sostenibilidad Empresarial* y el *Programa de Alta Dirección en Sostenibilidad*. Además, los programas **MBA y Programas Ejecutivos (PK)** incorporan *specialization tracks* en sostenibilidad medioambiental y social, con una ampliación progresiva prevista a otros programas en los próximos cursos. Este enfoque académico se refleja también en la realización de **34 proyectos finales de máster** vinculados a temáticas

de sostenibilidad y en la formación impartida a **siete clientes In-Company**.

En el ámbito de la **investigación**, el Sustainability Hub ha reforzado su producción académica con la publicación de **13 papers científicos** centrados en sostenibilidad y la edición de **un special issue** monográfico sobre esta temática, contribuyendo al debate académico y a la generación de conocimiento aplicado.

La implicación del estudiantado se articula a través del **Sustainability Club**, que cuenta con **cinco champions** y ha movilizado a **170 estudiantes** en los **tres eventos** organizados durante el curso, entre los que destaca el **1st Sustainability Summit**, concebido como punto de encuentro entre estudiantes, *Alumni* y profesionales con responsabilidades en sostenibilidad e impacto.

En paralelo, el Hub ha impulsado espacios de diálogo y comunidad entre directivos, como los **Desayunos de CSOs**, orientados a la creación de una red activa de líderes en sostenibilidad. Asimismo, se han desarrollado iniciativas clave de **gobernanza y gestión responsable**, como la realización del **análisis de doble materialidad**, el avance en el cálculo de la **huella de carbono** y la puesta en marcha de un **equipo transversal** formado en sostenibilidad.

Finalmente, el Sustainability Hub ha reforzado la **transversalización de la sostenibilidad en la organización**, mediante la formación del profesorado en estrategia sostenible y la elaboración de un **modelo de liderazgo sostenible**, alineando la actividad académica, institucional y relacional de EADA con los retos sociales y medioambientales actuales.



CONOCE EL
SUSTAINABILITY
HUB



eada[®]

Sustainability Hub

34

PROYECTOS

DE FIN DE MÁSTER CENTRADOS
EN SOSTENIBILIDAD
MEDIOAMBIENTAL/SOCIAL

7

CLIENTES
IN-COMPANY

QUE HAN RECIBIDO FORMACIÓN
EN SOSTENIBILIDAD

13

ARTÍCULOS

PUBLICADOS CENTRADO EN
TEMAS DE SOSTENIBILIDAD

1

EDICIÓN
ESPECIAL

EDITADA CENTRADA EN TEMAS
DE SOSTENIBILIDAD

EVENTOS ORGANIZADOS
SOBRE SOSTENIBILIDAD

3

EVENTOS

5

CHAMPIONS

170

ASISTENTES



Investigación

Creemos firmemente que la **investigación académica** no solo debe ser rigurosa y de alta calidad, sino que también debe generar un impacto positivo y tangible en la sociedad. Por ello, nos comprometemos a desarrollar investigación aplicada al ámbito empresarial, con el objetivo de convertir el conocimiento generado por nuestro profesorado en un recurso valioso y accesible para toda la comunidad.

La investigación constituye un pilar fundamental de nuestra misión institucional. Es clave no solo para impulsar la innovación entre nuestros participantes y principales grupos de interés, sino también para reforzar nuestro posicionamiento en un entorno global altamente competitivo. Cada uno de los departamentos académicos de EADA desempeña un papel activo en la producción intelectual de la escuela, contribuyendo con ideas, estudios y enfoques que enriquecen tanto el ámbito académico como el práctico.

Nuestro compromiso con el mundo corporativo es una fuente constante de inspiración para nuestros centros de investigación. Este vínculo cercano con las empresas nos permite identificar los retos más relevantes y actuales a los que se enfrentan los líderes empresariales. Así, nuestros investigadores asumen el desafío de abordar estas cuestiones con rigor académico y ofrecer soluciones prácticas, alineadas con las necesidades reales del mercado.

De esta manera, EADA refuerza su papel como puente entre el conocimiento académico y el mundo empresarial, consolidando una propuesta de valor que no solo transforma a nuestros participantes, sino que también contribuye al progreso sostenible de la sociedad en su conjunto.

Algunos ejemplos de los artículos de mayor impacto, publicados en revistas internacionales indexadas en el Academic Journal Guide, son:

TSVETKOV, N., PIERRAKIS, Y., ABDI, Y. (2025)

EXPLORING MANAGEMENT BUY-INS AND OPEN INNOVATION DYNAMICS: CURRENT TRENDS AND FUTURE DIRECTIONS. To appear in Management Decision.

<https://www.emerald.com/insight/content/doi/10.1108/md-06-2024-1397/full/html>

ABDI, Y., MOHAMMADI, M. (2025)

MODERATING ROLE OF STRATEGIC OWNERSHIP ON BOARD COMPOSITION AND ESG (ENVIRONMENTAL, SOCIAL, AND GOVERNANCE) PERFORMANCE IN GLOBAL AIRLINES: INSIGHTS FROM FULL-SERVICE AND LOW-COST CARRIERS. Strategic Change, 34: 277-303.

<https://doi.org/10.1002/jsc.2615>

GHAHEMIJALAL, R., SERRANO-FERNANDEZ, M. J., BOADA-CUERVA, M., SORA, B., ASSENS-SERRA, J., & BOADA-GRAU, J. (2024)

RELATIONSHIPS AMONG WORKAHOLISM, PERSONALITY, OBSESSIVE BELIEFS, AND ENTREPRENEURIAL MOTIVATION. Frontiers in Psychology, 15, 1503580.

<https://doi.org/10.3389/fpsyg.2024.1503580>

MACIP-SIMÓ, S., SERRANO-FERNÁNDEZ, M. J., BOADA-CUERVA, M., ASSENS-SERRA, J., & BOADA-GRAU, J. (2025)

PROFESSIONAL SKILLS IN PUBLIC EMPLOYEES. Revista Internacional De Organizaciones, (34).

https://www.revista-rio.org/index.php/revista_rio/article/view/464

CARENYS FUSTER, J. (2025)

LA EDUCACIÓN BASADA EN JUEGOS. UNA VISIÓN MULTIDISCIPLINAR. Encuentros Multidisciplinares/ Fundación Universidad Autónoma de Madrid, 79 (Enero-Abril).

http://www.encuentros-multidisciplinares.org/revista-79/indice_n%C2%BA_79_2025.htm

CARENYS FUSTER, J. (2025)

COMPETING TO LEARN: THE ROLE OF COMPETITION IN STUDENTS' FLOW, COGNITIVE LOAD, AND LEARNING GAINS IN GAME-BASED LEARNING. *International Journal of Learning, Teaching and Educational Research*, 24(5), 174-197.
<https://doi.org/10.26803/ijlter.24.5.9>

GABIRI, P., CARENYS FUSTER, J., BONET, J. (2025)

PRICING ESG INTO FIRM'S VALUE: EXOTIC BEVERAGES UNDER INVESTORS SCRUTINY. To appear in *Journal of the International Academy for Case Studies*, 31(2), 25.
<https://www.journal-of-the-international-academy-for-case-studies-home.html>

CARENYS FUSTER, J., SALES, X. (2025)

A CROSS-CULTURAL EVALUATION OF DIGITAL GAME-BASED LEARNING IN ACCOUNTING: THE EFFECT OF HOFSTEDÉ'S CULTURAL DIMENSIONS ON STUDENT'S MOTIVATION. To appear in *Journal of International Business Education*.

BAKER, C. R., COHANIER, B. (2025)

THE EMERGENCE OF BILLS OF EXCHANGE IN THE LATE MEDIEVAL AND EARLY MODERN PERIODS IN EUROPE. *Accounting History*, 30 (1).
<https://doi.org/10.1177/10323732251331978>

CUESTA, I., JACQUET, D., DIAZ MARTIN, J. (2025)

WHEN THE BOARD OF DIRECTORS IS CONFRONTED BY ACTIVIST SHAREHOLDERS: THE CASE OF DANONE GROUP. *International Journal of Teaching and Case Studies*, 15(2), 134-156.
<https://doi.org/10.1504/IJTCS.2025.145346>

DIAZ MARTIN, J; HARKIOLAKIS, T. (2025)

LARKAI HEALTHCARE: ENABLING AI IN DIAGNOSTICS AND MAKING HEALTHCARE ACCESSIBLE AND AFFORDABLE WITH DISRUPTIVE TECHNOLOGY. *International Journal of Teaching and Case Studies* 15(2).
<https://doi.org/10.1504/IJTCS.2025.10066627>

ESPOSITO, M., HALKIAS, D., DIAZ MARTIN, J., HARKIOLAKIS, T. (2025)

THE TRANSFORMATIVE IMPACT OF THE METAVERSE ON SUSTAINABILITY AND INNOVATIVE BUSINESS MODELS. To appear in *Thunderbird International Business Review* (special issue).

KALANGWA, A; KNOPPEN, D.E.F; BAK, O (2025)

THE PATH TO PERFORMANCE OF PUBLIC VERSUS PRIVATE HEALTHCARE SUPPLY CHAINS: CASE STUDY OF UGANDA. To appear in *Journal of Humanitarian Logistics and Supply Chain Management*.

SCHAËFER, K., KÄHKÖNEN, A.-K., LUZZINI, D. (2025)

TRACEABILITY IN MULTI-TIER SUPPLY CHAINS: INSIGHTS FROM FIVE CASE STUDIES. To appear in *Supply Chain Management: an International Journal*.

LUZZINI, D., PAGELL, M., DEVENIN VERA, V., MIEMCZYK, J., LONGONI, A., BANERJEE, B. (2024)

RETHINKING SUPPLY CHAIN MANAGEMENT IN A POST-GROWTH ERA. *Journal of Supply Chain Management*, 60(4).
<https://doi.org/10.1111/jscm.12332>

BANSAL, P., LEE, J. Y., MASCENA BARBOSA, A., RUEGGER, S., MILLER, E. M. (2025)

SUSTAINABLE DEVELOPMENT AT A TEMPORAL CROSSROADS: LEARNING FROM THE PAST WHILE FOCUSING ON THE FUTURE. *Journal of Business Research*, 190.
<https://doi.org/10.1016/j.jbusres.2025.115232>

HOLTSCHLAG, C., MORALES, C., MASUDA, A. D., REICHE, S. B. (2025)

THE DIVERSITY PARADOX: THE UNINTENDED CONSEQUENCES OF GENDER DIVERSITY ON GENDER PAY EQUITY. *Human Resource Management*.
<https://doi.org/10.1002/hrm.22308>

HERNÁNDEZ-PERLINES, F., BLANCO-GONZÁLEZ, A., MIOTTO, G. (2024)

INNOVATION IN FAMILY BUSINESSES: EXPLORING THE INFLUENCE OF ENTREPRENEURIAL ORIENTATION AND ABSORPTIVE CAPACITY ON INNOVATIVE CAPACITY. *Journal of Innovation and Knowledge*, 9(4), 100600.
<https://doi.org/10.1016/j.jik.2024.100600>

DÍAZ IGLESIAS, S; CACHÓN-RODRÍGUEZ, G; MIOTTO, G. (2025)

EFFECT OF SOCIAL PRESSURE AND TRUST ON ORGANIZATIONAL LEGITIMACY: A RETAILING SECTOR PERSPECTIVE, *Journal of Economy, Culture and Society*, 71, 57-72. <https://doi.org/10.26650/jecs2024-1553125>

BLANCO-GONZÁLEZ, A., CACHÓN-RODRÍGUEZ, G., DÍEZ-MARTÍN, F., MIOTTO, G. (2025)

ANTECEDENTS AND CONSEQUENCES OF ANXIETY: THE RELEVANCE OF PERCEIVED LEGITIMACY. *International Journal of Innovation and Sustainable Development*. 19(4), 389-408.
<https://doi.org/10.1504/IJISD.2023.10058367>

FRANCO, D., PERÁN, J., SEGURA SALINAS, J. (2024)

NEW INSIGHTS INTO THE COMBINED EFFECT OF DISPERSAL AND LOCAL DYNAMICS IN A TWO-PATCH POPULATION MODEL. *Journal of Theoretical Biology*, 595, 111972.
<https://doi.org/10.1016/j.jtbi.2024.111942>

REURIK, F. N., SEGURA SALINAS, J., HILKER, F. M. (2025)

CONNECTIVITY, CONSERVATION AND CATCH: UNDERSTANDING THE EFFECTS OF DISPERSAL BETWEEN HARVESTED AND PROTECTED PATCHES. *Theoretical Population Biology*, 163, 91-105.
<https://doi.org/10.1016/j.tpb.2025.03.005>

Informes & Estudios

EVOLUCIÓN SALARIAL 2007-2024



El informe, elaborado por ICSA Grupo@ en colaboración con EADA Business School, analiza más de 80.000 datos salariales desde el inicio de la crisis en 2007 hasta agosto de 2024. Evalúa la evolución de las retribuciones medias de directivos, mandos intermedios y empleados en relación con el coste de vida y el PIB, comparándolas por sectores, comunidades autónomas y tamaño de empresa.



DESCARGA EL INFORME



BRECHA SALARIAL Y PRESENCIA DE LA MUJER EN PUESTOS DIRECTIVOS 2025



Este estudio anual analiza la evolución de la brecha salarial y la presencia de la mujer en puestos directivos, con datos actualizados a febrero de 2025. Con más de 80.000 registros analizados, se compara la remuneración femenina en las categorías de directivos, mandos intermedios y empleados frente a la masculina, destacando cuánto más ganan los hombres.



DESCARGA EL INFORME



DEL LIDERAZGO POR VALORES AL IMPACTO HOLÍSTICO



El cambio de paradigma empresarial impulsa modelos como el capitalismo consciente, B-Corp y la sostenibilidad. Estos enfoques promueven empresas éticas y sostenibles que valoren el desarrollo humano y ambiental sobre el beneficio económico, posicionándolas como agentes de transformación positiva en la sociedad.



DESCARGA EL INFORME

IV INFORME NIVEL DIGITAL DIRECTIVO EN ESPAÑA 2025



Este estudio analiza la evolución de la madurez y las habilidades digitales de los líderes españoles tras una década de transformación. Evalúa la capacidad directiva para liderar en red e integrar tecnologías como la IA y el Blockchain en la estrategia organizativa. El informe identifica fortalezas y debilidades en la adopción tecnológica, midiendo el impacto real de la digitalización en la eficiencia y la innovación de servicios en el entorno post-pandemia.



DESCARGA EL INFORME



EL IMPACTO DE LA MENOPAUSIA EN EL TRABAJO EN ESPAÑA 2025

Este estudio investiga sobre el impacto de la menopausia en el trabajo y constata que, aunque el 93,5% de las mujeres presenta síntomas, solo el 5% de las empresas ofrece apoyo específico. A pesar de ello, el 71% mantiene un alto compromiso profesional. Se ve también que el 53% nunca ha tratado este tema en su entorno laboral y que las medidas más valoradas son la flexibilidad horaria, los talleres informativos y el teletrabajo, junto con una relación positiva entre liderazgo femenino y resiliencia organizacional.

PRESENTACIÓN DEL ESTUDIO SOBRE EL IMPACTO DE LA MENOPAUSIA EN EL PARLAMENT DE CATALUNYA

EADA compareció ante la Comisión de Igualdad y Feminismo del Parlament de Catalunya para presentar las conclusiones del estudio "El impacto de la Menopausia en el Trabajo en España 2025", con la participación de Aline Masuda, PhD, profesora e investigadora de EADA y autora del estudio.

Esta comparecencia refuerza el compromiso de EADA con la investigación aplicada y con la generación de conocimiento para impulsar entornos de trabajo más equitativos y sostenibles.



Partners Internacionales

EADA sigue construyendo nuevas alianzas con las principales universidades de los cinco continentes:

ALEMANIA

- > European Business School (EBS). Östlich-Winkel
- > Handelshochschule Leipzig Graduate School of Management (HHL). Leipzig
- > Mannheim Business School. Mannheim

ARGENTINA

- > Universidad del CEMA (UCEMA). Buenos Aires

BRASIL

- > ESPM Escola Superior de Propagando e Marketing. Sao Paulo

CHINA

- > Tongji University School of Economics and Management. Shanghai
- > SKEMA Business School. Suzhou
- > National Chengchi University College of Commerce. Taipei

EE.UU

- > Warrington College of Business University of Florida (UF). Florida
- > SKEMA Business School. Raleigh,
- > The Graziadio School of Business & Management at Pepperdine University. Malibu
- > The International Business School of Brandeis University. Boston

EGIPTO

- > The American University in Cairo (AUC). Cairo

FRANCIA

- > Audencia Nantes School of Management. Nantes
- > EDHEC Business School. Nice & Lille
- > IAE Aix-Marseille Graduate School of Management. Aix-en-Provence
- > SKEMA Business School. Sophia, Paris, Lille

INDIA

- > Indian Institute of Management Bangalore (IIMB). Bangalore
- > Indian School of Management (ISB)

ITALY

- > MIP Politecnico di Milano - School of Management. Milan

JAPÓN

- > Graduate School of Management, Kyoto University
- > The NUCB Graduate School (NGS). Nagoya

MÉXICO

- > Instituto Tecnológico y de Estudios Superiores de Monterrey -ITESM-EGADE. Mexico city
- > Universidad Anáhuac México Norte. Mexico D.F.
- > Instituto Tecnológico Autónomo de México (ITAM). Mexico City

NORUEGA

- > BI Norwegian Business School. Oslo

PAÍSES BAJOS

- > Rotterdam School of Management Erasmus University. Rotterdam

PERÚ

- > CENTRUM Católica, Pontificia Universidad Católica del Perú. Lima

REINO UNIDO

- > Aston Business School. Birmingham

SUDÁFRICA

- > University of Stellenbosch Business School. Cape Town

SUECIA

- > Linköping Universitet. Linköping

TAILANDIA

- > Asian Institute of Technology School of Management (AIT). Pathumthan

INTERCAMBIOS

16

NÚMERO DE INSTITUCIONES ASOCIADAS DE EADA PARA PROGRAMAS DE INTERCAMBIO

17

ALUMNOS GRADUADOS DE EADA QUE HAN ESCOGIDO EL PROGRAMA DE INTERCAMBIO EN LAS INSTITUCIONES ASOCIADAS

14

PARTICIPANTES DE INTERCAMBIO ACOGIDOS POR EADA EN EL CURSO ESCOLAR

13

ESCUELAS ASOCIADAS DE LAS QUE PROVIENEN LOS PARTICIPANTES DE INTERCAMBIO ACOGIDOS POR EADA EN EL CURSO ESCOLAR

% DISTRIBUCIÓN ESTUDIANTES DE INTERCAMBIO

64,30%

EUROPA

21,40%

USA

14,30%

ASIA



EADA Corporate: Formación para empresas

En EADA, buscamos vincular los programas de formación y la investigación aplicada con el desarrollo de la estrategia de nuestras empresas colaboradoras. Ofrecemos soluciones integrales y fortalecemos los procesos de cambio y mejora, impulsando así la creatividad y la innovación en las organizaciones.

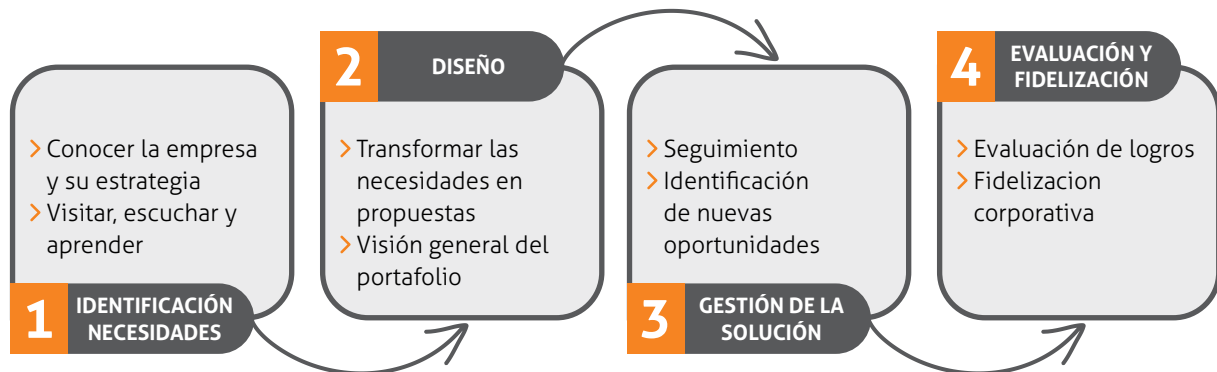
EADA Corporate no ofrece una cartera de servicios propiamente dicha. EADA Corporate escucha atentamente las necesidades de las empresas y organizaciones con las que interactúa y, a partir de este análisis, desarrolla juntamente con el cliente la solución más adecuada. Esta exploración y la creación específica de las respuestas más

adecuadas a los problemas planteados por los clientes nos impulsa a buscar soluciones imaginativas e innovadoras para ofrecer la máxima satisfacción a nuestros clientes. Este enfoque estratégico hacia los negocios, más allá de un simple concepto de proveedor de servicios hacia una relación basada en asociaciones, está generando un efecto multiplicador, tanto en términos de su alcance geográfico como del tamaño y diversidad de los proyectos.

La estrategia corporativa de EADA se orienta, por tanto, a integrarse en el negocio principal de nuestros clientes y a satisfacer sus necesidades estratégicas de desarrollo profesional a nivel nacional e internacional.

Durante este último año, para seguir impulsando nuestra internacionalización, EADA se ha esforzado por atraer a dos tipos principales de clientes:

- > Grandes empresas nacionales y multinacionales con sede en España la mayoría de ellas con un alto perfil internacional: **Alcampo-Auchan, Bonpreu, Bunzl, CaixaBank, ICS, Idiada, Tous y Volkswagen**
- > Multinacionales nacionales y extranjeras con proyectos internacionales a la participación de empleados de diferentes países del mundo: **Bayer, Cellnex, Cuzco, GFT, Sanoma, Sura y UPL**



ALGUNAS EMPRESAS QUE CONFÍAN SU FORMACIÓN EN EADA





2.865

HORAS DE FORMACIÓN
REALIZADAS

2.378

PARTICIPANTES



71

EMPRESAS PARTICIPANTES

32

EMPRESAS PARTICIPANTES
CONTACTOS ANTERIORES

39

EMPRESAS PARTICIPANTES
CONTACTOS NUEVOS

4,57/5

NOTA DE SATISFACCIÓN DEL
CONJUNTO DE PROYECTOS

Estrategia de Relaciones Corporativas: "De proveedores de servicios a socios y empresas"

PROGRAMA DE TRANSFORMACIÓN DIGITAL PARA DIRECTIVOS DE PYMES

Programa liderado por la Secretaría de Estado de Digitalización e Inteligencia Artificial (SEDIA) del **Ministerio para la Transformación Digital** y de la Función Pública y financiado con fondos NextGenerationEU. Forma parte del Plan Nacional de Capacidades Digitales, enmarcado dentro del Plan de Recuperación y Resiliencia del Gobierno de España.

EADA gana la licitación pública y es beneficiaria de un lote para la formación de **1.000 directivos** de empresas catalanes de entre 10 y 250 empleados.

En el programa de **136 horas lectivas** más **10 horas de tutoría** personalizada para el desarrollo de un Plan de Transformación Digital para cada una de las empresas representadas, han colaborado más de **50 docentes** y **30 tutores**.



Desde el curso 2023-24 se han realizado **42 ediciones** (5.712 horas de formación), principalmente en el Campus de EADA Barcelona, pero también se han realizado ediciones a otras **11 poblaciones** de Catalunya, con la colaboración de asociaciones empresariales y Cámaras de Comercio territoriales.

Han participado más de **650 empresas**, el 40% de ellas con más de 50 empleados y una facturación media por encima de los 10 millones de euros.

El programa, con finalización en mayo de 2026, ha representado una facturación de **2.340.000€** y un grado de satisfacción por parte de los participantes de **4,29/5,00**.



8

EDICIONES
INICIADAS

20

EDICIONES
FINALIZADAS

203

PARTICIPANTES
MTRICULADOS

944

HORAS FORMACIÓN
PRESENCIALES

1.190

HORAS FORMACIÓN
ONLINE

84

PLANES DE EMPRESA
REALIZADOS



EADA Alumni Circular Community

UNA COMUNIDAD GLOBAL QUE CONECTA, ACOMPAÑA Y GENERA IMPACTO

La comunidad *Alumni* de EADA nació en 1987 con un propósito claro: mantener vivo el vínculo entre la escuela y quienes han formado parte de ella. Desde entonces, más de **120.000 profesionales de cerca de 90 países** han pasado por nuestras aulas. Hoy, **más de 20.000 alumni** siguen conectados activamente con la institución y **1.700 ya interactúan a través de la app** de la comunidad, generando conexiones, conocimiento y oportunidades.

En 2024, esta trayectoria dio un paso más con la evolución hacia la **EADA Alumni Circular Community**. Un nuevo concepto que refleja una convicción profunda: **EADA no termina con la graduación**. El aprendizaje, la relación y el impacto se consolidan y se amplifican a lo largo del tiempo gracias a una comunidad viva, diversa y comprometida.

Una comunidad pensada para la realidad actual

La EADA *Alumni Circular Community* se diseñó a partir de una **encuesta participativa con más de 600 alumni de todo el mundo**, que permitió redefinir prioridades y expectativas. El resultado es una comunidad **inclusiva, descentralizada, dinámica, adaptable y con retorno**, que refuerza el papel de EADA como institución comprometida con el desarrollo del talento, el liderazgo responsable y la generación de impacto positivo.

Siempre conectados: una comunidad multicanal

La comunidad *Alumni* de EADA se articula a través de distintos canales que garantizan una conexión continua:

- > **Web**, <https://www.eada.edu/es/alumni>
- > **Correo electrónico**, recuerda, activa tu cuenta de eada.net que tuviste o actualiza aquí tus datos (formulario de actualización)
- > **App Alumni**, el espacio de conexión directa entre *alumni* (con más de 1.700 perfiles activos)
- > **Encuentros presenciales y online**: afterworks, meetups y eventos especiales, con hasta **120 actividades anuales** en formato presencial, híbrido y virtual, dentro y fuera de Barcelona.

¿Por qué formar parte de la EADA Alumni Circular Community?

Formar parte de la comunidad *Alumni* permite:

- > Estar informado y participar activamente en todas las iniciativas.
- > Conectar directamente con otros *alumni* a través del directorio de la app.
- > Acceder a contenidos empresariales de calidad y conocimiento actualizado.
- > Consultar bases de datos e información clave para el desarrollo profesional.
- > Asumir un rol activo dentro de la comunidad: embajador de país, dinamizador sectorial, ponente en eventos o colaborador en nuevas iniciativas.

EMBAJADORES ALUMNI: ROMPIENDO FRONTERAS

La figura del Embajador Alumni es clave para reforzar la dimensión internacional de la comunidad. Actualmente, EADA cuenta con 6 embajadores, y la red seguirá creciendo, impulsando iniciativas locales y acercando la escuela a su extensa comunidad global de exalumnos.



Andrés Rubiano. Colombia
International MBA 2006-2007
CEO de eki



Inês Marques. Portugal
Master in Management 2014-2015
Founder & CEO de Pointer5



Christoph Stamm. Alemania
Master in Management 2014-2015
Deputy Director Video Business
Development en BILD



Stephanie Hoyle. Perú
International MBA 2017-2018
Directora de Marketing en Laboratoria



Remigio Allegrozzi. Italia
Master in Management 2005-2006
Commercial Director en Puig



Juliana Ospina. Chile
International MBA 2014-2015
Senior Director en COMPITE

UN CURSO 2024–2025 LLENO DE ACTIVIDAD

Durante el curso 2024–2025, la comunidad *Alumni* ha vivido un año especialmente activo:

- **Meetups internacionales en 11 países**, que han reunido a más de **300 alumni**, consolidando una red global dinámica y conectada.



EADA Alumni Meetup Berlin 2025



EADA Alumni Meetup Costa Rica 2025



EADA Alumni Meetup Panamá 2025



EADA Alumni Meetup París 2025

- **7 afterworks presenciales e híbridos**, en español e inglés, centrados en conocimiento y crecimiento profesional, con **más de 900 alumni registrados**.



Alumni Afterwork - El arte de la influencia



Alumni Afterwork - Seguridad Psicológica



Alumni Afterwork - La nueva EADA

- **2 ediciones del Online Advanced Project Programme**, exclusivo para *alumni*, impartido por la profesora **Olga Moreno**, en el que **20 profesionales** reforzaron sus competencias en gestión de proyectos mediante simulaciones.

- **Encuentros de aniversarios de cohorts en Barcelona**, con la participación de **65 alumni** de distintas promociones (entre 10 y 20 años), que incluyeron sesiones académicas, reencuentros y visitas al campus renovado, en un ambiente especialmente emotivo.



Anniversary 20th International MBA - Cohort 2005



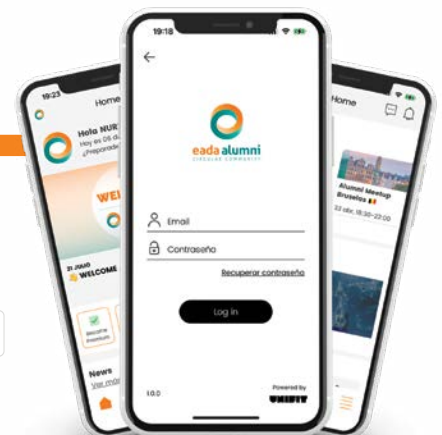
10th Anniversary - Cohort 2014-2015

- En la **app Alumni**, se publicaron **196 noticias**, se enviaron **200 notificaciones** y se crearon **20 grupos temáticos y/o geográficos**, fortaleciendo la conexión y la participación.

La **EADA Alumni Circular Community** sigue creciendo como un espacio de relación, aprendizaje continuo e impacto compartido, donde el vínculo con EADA se transforma en una experiencia que evoluciona a lo largo de toda la vida profesional.

YA SOMOS MÁS DE 1.700 ALUMNI. ¡SÚMATE!

Descarga la APP y comienza a disfrutar de todos los beneficios que te ofrece ser parte de **EADA Alumni Circular Community**



The EADA Fund for Positive Impact



INVERTIR EN TALENTO PARA GENERAR IMPACTO POSITIVO

Desde hace más de una década, la **Fundación EADA Business School** impulsa un ambicioso programa de becas con un objetivo claro: **facilitar el acceso a la formación empresarial de excelencia a talento nacional e internacional**, independientemente de su situación económica. Una apuesta firme por el desarrollo del liderazgo responsable y por la capacidad de la educación para transformar realidades.

Este compromiso se articula hoy a través de The EADA Fund for Positive Impact, un fondo que canaliza el apoyo de donantes privados, entidades colaboradoras y la propia Fundación EADA para acompañar a futuros líderes con vocación de impacto.

BECAS ÍNTEGRAS EADA: ACCESO SIN BARRERAS

Constituido formalmente en 2018, el programa de **Becas Íntegras EADA** tiene como finalidad captar fondos que permitan a profesionales de todo el mundo acceder a programas orientados al emprendimiento, la dirección y la gestión empresarial, con el propósito de generar impacto positivo desde sus organizaciones y comunidades.

Gracias a la confianza continuada de donantes privados y al compromiso directo de la Fundación EADA, cada año se facilita el acceso a formación de alto nivel a perfiles con talento y alto potencial transformador.

En el caso de los programas presenciales en Barcelona, el apoyo se amplía mediante alianzas residenciales solidarias, que permiten cubrir el alojamiento de los beneficiarios de forma completamente altruista durante la duración del programa.

PARTNERS RESIDENCIALES CON IMPACTO



Livensa Living

Socio residencial de EADA, acoge anualmente a beneficiarias de las **Becas Larson-Torras y Dr. Martin-Rahe**. Su compromiso con el talento internacional y el acceso inclusivo a la educación es un pilar clave del programa.



The Social Hub Foundation

Colabora con EADA facilitando alojamiento a participantes de la **Beca Sustainability Changemaker**, dirigida a profesionales con vocación de transformación social en comunidades desfavorecidas

Otras entidades colaboradoras del programa de becas

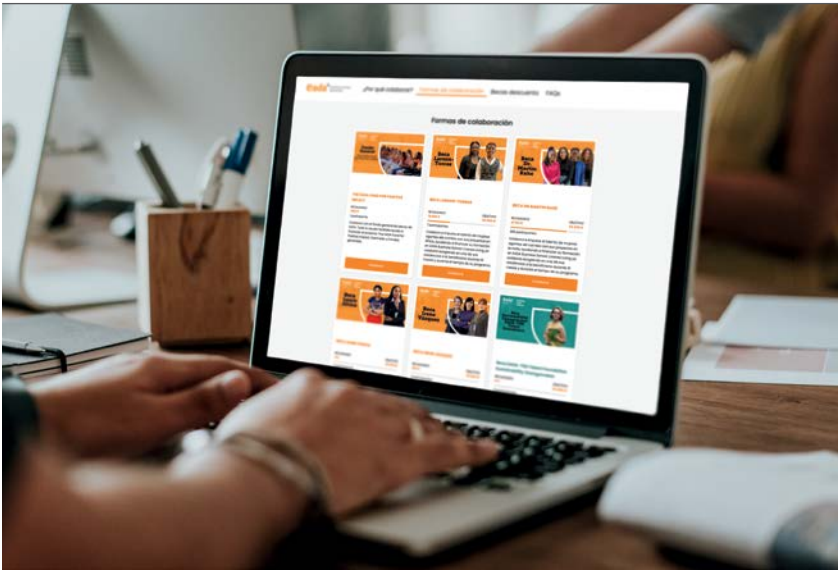
Mujeres por África

Organización que colabora en convocatorias específicas de becas para mujeres con talento en África.



Fundació Catalunya Cultura





ESPECIAL SOLIDARIDAD EADA UNIDOS CONTRA LA DANA

Ante la devastación provocada por las inundaciones causadas por la DANA en la Comunidad Valenciana y otras zonas afectadas, EADA Business School y la Fundación EADA, en colaboración con Cruz Roja España, pusieron en marcha la iniciativa EADA Unidos Contra La DANA.

Esta acción solidaria movilizó a la comunidad de **alumni**, **participantes**, **empresas colaboradoras** y **staff de EADA**, con el objetivo de proporcionar **ayuda inmediata y directa** a las personas afectadas. Desde los primeros momentos tras la catástrofe, la Fundación EADA trabajó en coordinación con ONGs y expertos sobre el terreno para identificar las necesidades prioritarias y asegurar una respuesta eficaz.

Gracias a la colaboración con **Cruz Roja España**, los fondos recaudados se destinaron íntegramente a **asistencia de emergencia**, gestionada por el Comité Regional de Cruz Roja para maximizar su alcance e impacto.

Becas íntegras activas (Curso 2024–2025)

- > Beca Larson-Torras
- > Beca Dr. Martin-Rahe
- > Beca Learn Africa
- > Beca Irene Vázquez
- > Beca EADA – TSH Talent Foundation Sustainability Changemaker

Becas parciales (Curso 2024–2025)

- > Beca Woman
- > Beca Senior
- > Beca Emprendimiento
- > Beca para personas con discapacidad
- > Beca Tercer Sector
- > Beca Fundación EADA
- > Beca al Talento
- > Beca de Desplazamiento
- > Beca Deportista de Élite



¿QUIERES APOYARNOS?
COLABORA EN:
[HTTPS://GIVING.
EADA.EDU/](https://giving.eada.edu/)



CONOCE
MÁS SOBRE
NUESTRAS BECAS
PARCIALES

IMPACTO ECONÓMICO DEL PROGRAMA

95.000 €

APORTADOS DIRECTAMENTE POR
LA FUNDACIÓN EADA EN BECAS

25.000 €

DE APORTACIÓN MEDIA ANUAL
POR PARTE DE LOS PARTNERS
RESIDENCIALES



La Fundación EADA
con los afectados por
las inundaciones de la
DANA en Valencia

EADA y CRUZ ROJA se unen para
ayudar a las víctimas de la DANA

¡TU AYUDA ES VITAL!

DONA AHORA



Cruz Roja
Española





Careers & Talent

EADA refuerza su compromiso con el desarrollo y la proyección profesional de sus participantes a través del área de **Careers & Talent**, que ofrece un acompañamiento continuo y personalizado, orientado a mejorar la empleabilidad y a facilitar la conexión con el mercado laboral nacional e internacional.

SESIONES DE ORIENTACIÓN PROFESIONAL

Durante el curso 2024-2025, el equipo de Careers & Talent ha llevado a cabo **236 sesiones de Carreras Profesionales** dirigidas a participantes de programas de Executive Education, centradas en la definición de objetivos profesionales, la toma de decisiones de carrera y la preparación para procesos de selección. A nivel internacional, se han realizado **429 sesiones one-on-one**, reforzando el acompañamiento individualizado y adaptado a cada perfil y contexto profesional.

ACTIVIDADES FORMATIVAS Y EVENTOS

A lo largo del curso se ha desplegado una intensa actividad orientada al desarrollo de competencias clave para la empleabilidad. Los **workshops y**

actividades organizadas han obtenido una **nota media de satisfacción de 9,6 sobre 10**, reflejo del alto valor percibido por los participantes y de la calidad de los contenidos y ponentes.

BOLSA DE EMPLEO Y OPORTUNIDADES PROFESIONALES

El portal **EADA Careers** ha publicado **44.632 ofertas de empleo**, procedentes de organizaciones de distintos sectores y tipologías, consolidándose como un canal clave de conexión entre talento y empresas. De estas ofertas, **63 han sido exclusivas para la comunidad EADA**, reforzando el valor diferencial de pertenecer a la red de la escuela.

Gracias a la colaboración continuada con empresas, reclutadores y profesionales del ecosistema empresarial, EADA continúa posicionándose como un **partner de referencia en el desarrollo de talento**, acompañando a sus participantes a lo largo de todas las etapas de su trayectoria profesional y alineando formación, empleabilidad e impacto.



236

NÚMERO DE SESIONES DE CARRERAS PROFESIONALES, EXE EDUCATION



429

NÚMERO DE SESIONES ONE ON ONE DE CARRERAS PROFESIONALES, INTERNATIONAL PROGRAMMES



63

EVENTOS EXCLUSIVOS PARA EADA



44.632

NUMERO DE OFERTAS



9,6/10

NOTA MEDIA DE LA SATISFACCIÓN DE LOS WORKSHOPS

Knowledge & Information Centre

EL KNOWLEDGE & INFORMATION CENTRE (KIC) DE EADA CONTINÚA CONSOLIDÁNDOSE COMO UN SERVICIO CLAVE PARA EL ACCESO AL CONOCIMIENTO ESPECIALIZADO Y EL APOYO ACADÉMICO DE LA COMUNIDAD EADA, ADAPTÁNDOSE DE FORMA CONSTANTE A LAS NECESIDADES FORMATIVAS Y AL ENTORNO DIGITAL.

Durante el **curso 2024-2025**, el KIC ha resuelto **610 consultas**, que han supuesto **361 horas de atención personalizada**, dirigidas mayoritariamente a **participantes (77 %)**, así como a **faculty (12 %)** y **alumni (5 %)**. Este acompañamiento se apoya en una infraestructura estable de **35 puntos de lectura y consulta de documentación**, que facilitan el acceso a recursos físicos y digitales.

En el ámbito de la **formación**, el KIC ha impartido **288 horas de formación a participantes**, reforzando sus competencias en la búsqueda, selección y uso de información académica y profesional. Asimismo, se han realizado **48 formaciones one-to-one dirigidas al profesorado**, contribuyendo a un uso más eficiente de los recursos informativos y a la mejora del impacto docente.

El acceso a contenidos digitales sigue siendo uno de los ejes centrales del servicio. A lo largo del curso, los **eBooks más descargados** han abordado áreas clave como contabilidad, economía, historia, inteligencia artificial y pensamiento sistémico, destacando títulos como *Intermediate Accounting* o *Principles of Economics*, lo que refleja la alineación de los recursos

con las necesidades académicas y de investigación de la escuela.

En cuanto a la **gestión de materiales docentes**, el KIC ha puesto a disposición de los participantes **1.689 nuevos materiales**, que se integran en un total de **19.997 materiales docentes** accesibles a través de las **1.601 Aulas Virtuales** creadas, consolidando un ecosistema digital que facilita el aprendizaje y el acceso permanente a los contenidos.

Los niveles de **satisfacción** se mantienen elevados. El servicio del KIC ha obtenido una **nota media de 8,88**, mientras que la **satisfacción al finalizar el programa** alcanza el **9,04**. De forma destacada, el **servicio de asesoramiento en la búsqueda de información** ha sido valorado con una **nota media de 9,72**, reflejando la calidad, utilidad y cercanía del acompañamiento ofrecido.

En conjunto, el Knowledge & Information Centre reafirma su papel como **referente en la gestión del conocimiento y el soporte académico**, contribuyendo de manera decisiva a la experiencia formativa de EADA y alineándose con las exigencias de un entorno educativo cada vez más digital, global y orientado a la excelencia.



CONOCE NUESTRO
Knowledge &
Information Centre
(KIC) de EADA

<https://youtu.be/mYqOz0iSmKc>



+ de 3.000

HORAS DEDICADAS A LA ATENCIÓN DE LOS USUARIOS, OFRECIENDO UN SERVICIO 100% PERSONALIZADO

625

CONSULTAS RESUELTAS SOBRE INDUSTRIAS, EMPRESAS Y OTROS TEMAS RELACIONADOS CON EL MUNDO DE LOS NEGOCIOS

84

FORMACIONES (ONE TO ONE) DIRIGIDAS A NUEVOS PROFESORES PARA PRESENTAR LOS RECURSOS DOCENTES QUE PONEMOS A SU DISPOSICIÓN

245

HORAS DE FORMACIÓN ESPECIALIZADAS EN RECURSOS DE INFORMACIÓN DIRIGIDAS A LOS PARTICIPANTES DE LOS DIFERENTES PROGRAMAS

75%

DE LAS CONSULTAS PROVIENEN DE PARTICIPANTES; 20% DEL FACULTY Y UN 5% DE MIEMBROS ALUMNI

7.760

EBOOKS DESCARGADOS DE LA BIBLIOTECA DIGITAL DEL KIC

24.268

MATERIALES DOCENTES DISTRIBUIDOS A LOS PARTICIPANTES A TRAVÉS DE LAS AULAS VIRTUALES

2.173

MATERIALES DOCENTES NUEVOS QUE SE HAN INTRODUCIDO EN LAS AULAS VIRTUALES PARA ACTUALIZAR LAS MATERIAS

1.598

AULAS VIRTUALES CREADAS, EN LAS QUE SE PUEDEN ENCONTRAR LOS MATERIALES DOCENTES Y TODAS LAS ACTIVIDADES PEDAGÓGICAS

9,59

VALORACIÓN OBTENIDA EN EL SERVICIO DE ASESORAMIENTO EN LA BÚSQUDA DE INFORMACIÓN

8,94

NOTA DE MEDIA DE SATISFACCIÓN SOBRE EL SERVICIO DEL KIC EN LA ENCUESTA DE FINAL DE PROGRAMA

8,98

NOTA GLOBAL DE SERVICIOS Y RECURSOS OBTENIDA EN LA ENCUESTA DE SATISFACCIÓN REALIZADA POR EL KIC

Los Top del 2025



LOS VÍDEOS MÁS VISTOS

- **Paris International Immersion Week - Skema | EADA Business School**

<https://youtu.be/6hWHYJW-G1A>



- **International Masters Closing Ceremony 2025 | Highlights from Four Programmes – EADA Business School**

<https://youtu.be/yJyjnXNYTCg>

- **Best Master's in Finance Worldwide - 100% Employability | EADA Business School**

<https://youtu.be/xOVHBcphy8M>



LOS PODCASTS MÁS ESCUCHADOS

- **The importance of connections in the professional world**

https://www.ivoox.com/the-importance-of-connections-in-the-professional-world-audios-mp3_rf_161193705_1.html

- **La importancia de la empleabilidad**

https://www.ivoox.com/importancia-empleabilidad-parte-2-audios-mp3_rf_159313561_amp_1.html

- **¿Por qué importa el liderazgo humano en tiempos de cambio?**

https://open.spotify.com/episode/6WAAJ9g4g5d-13Abc6Cm4SG?si=dEtayZGtS_qHd7mdAxYfeg



LOS ARTÍCULOS MÁS LEÍDOS

- **La Vanguardia.**

Franc Ponti, "Liderazgo y gestión empresarial"

<https://www.lavanguardia.com/economia/20250909/11035362/taylor-business-swift.html>

- **Oneconomía.**

Jordi Díaz, "Innovación y disrupción"

https://www.elnacional.cat/oneconomia/es/opinion/agentes-inteligencia-artificial-tecno-ansiedad-dilemas_1340407_102.html

- **Via Empresa.**

Aline Masuda, "Paridad laboral"

https://www.viaempresa.cat/es/opinion/eleperto/paradoja-diversidad-mujeres-equidad_2215772_102.html



LOS POSTS CON MÁS INTERACCIONES

- **Closing Ceremony | International Masters 2025**

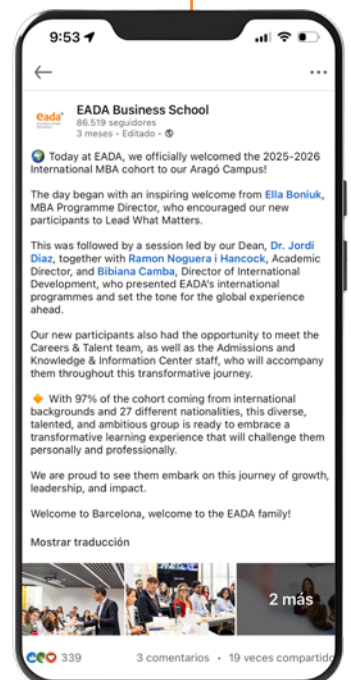
<https://www.linkedin.com/feed/update/urn:li:ug-cPost:7351326884607029248/>
Interactions: 361 | Impressions: 11.840 | Shares: 19

- **Today at EADA, we officially welcomed the 2025-2026 International MBA cohort to our Aragón Campus!**

<https://www.linkedin.com/feed/update/urn:li:ug-cPost:7376947380996161536/>
Interactions: 341 | Impressions: 15.332 | Shares: 19

- **¡Hemos celebrado una nueva edición del EADA Annual Meeting!**

<https://www.linkedin.com/feed/update/urn:li:ug-cPost:7321618124452036608/>
Interactions: 283 | Impressions: 11.735 | Shares: 11



Visibilidad



CAMPAÑAS DE EMAIL
290



PERSONAS QUE SOLICITAN INFORMACIÓN PROGRAMAS
20.508



VISITAS WEB
603.429



USUARIOS WEB
484.040



VIDEOS REALIZADOS
167



DESCARGAS QUIZZES
2



VISUALIZACIONES VÍDEOS YOUTUBE
171.434



PODCASTS AULA 22
16



PUBLICACIONES BLOG NACIONAL
10



PUBLICACIONES BLOG INTERNACIONAL
30



PUBLICACIONES REDES SOCIALES
1.350



NOTICIAS PUBLICADAS EN WEB
22



SEGUIDORES EN REDES
139.705



REVISTA GROWTH
2



DESCARGA REVISTA GROWTH
157



Nº DE EVENTOS REALIZADOS
152



Nº DE WEBINARS REALIZADOS
44



INSCRITOS A EVENTOS (webinars, sesiones informativas, otros)
7.000



IMPACTOS EMAIL
1.137.691



DESCARGAS INFORMES
596

SEGUIDORES EADA EN REDES



2 Profiles
21.216 Followers



2 Profiles
1.700 Followers



1 Profile
87.000 Members



Alumni
7.000 Members



1 Chanel
6.421 Members



3 Profiles
15.611 Members



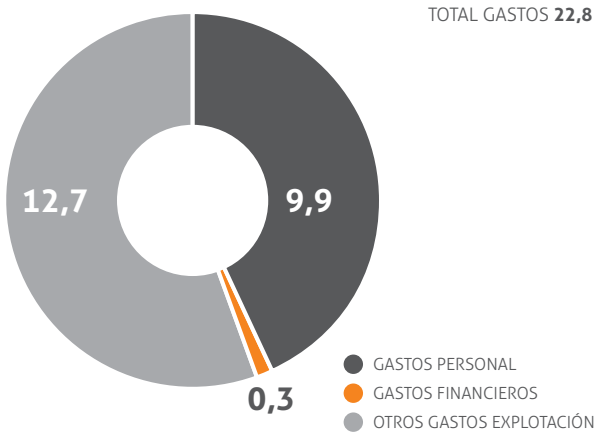
1 Profile
757 Members

UNIVERSO
139.705 Followers

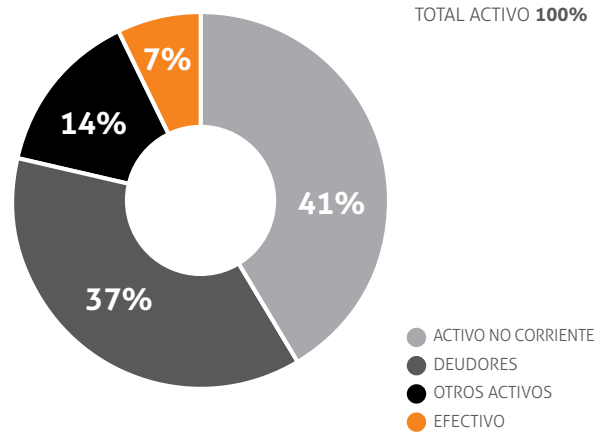


Datos Económicos

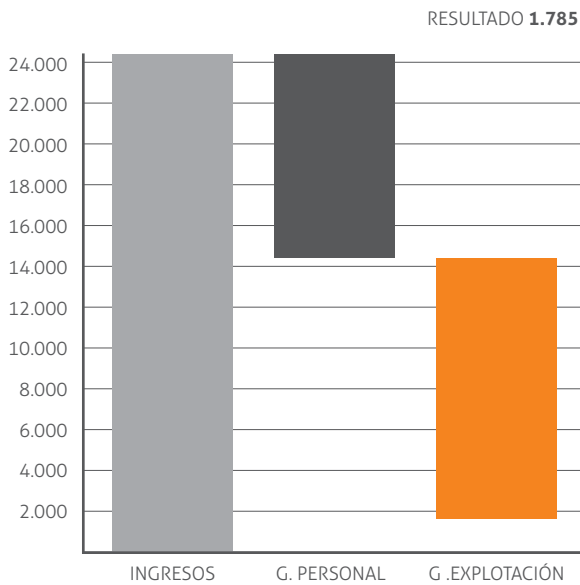
COMPOSICIÓN GASTOS (MILLONES €)



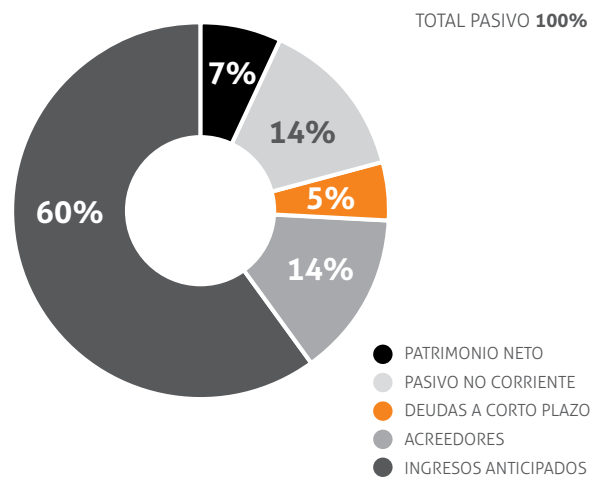
ACTIVO



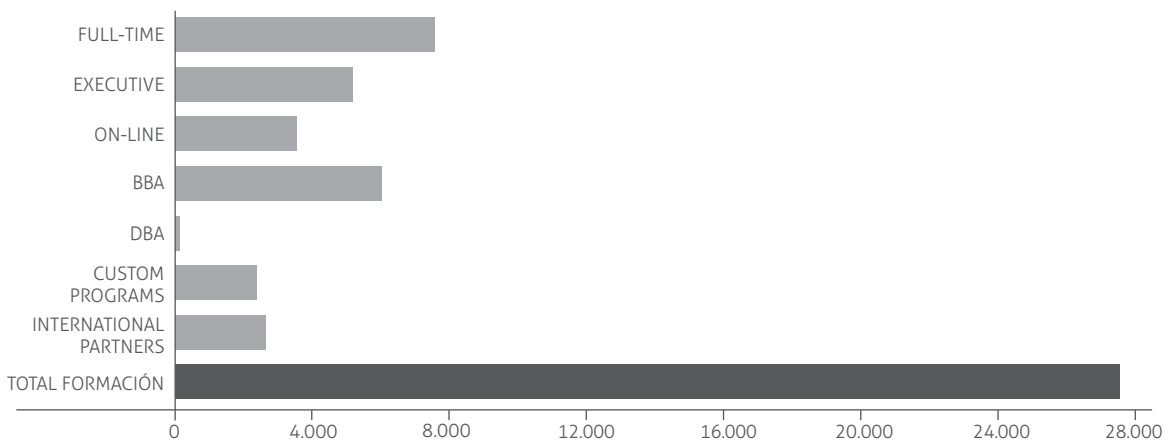
RESULTADO OPERATIVO (MILES €)



PASIVO



DETALLE VENTA BRUTA FORMACIÓN (MILES €)



Gracias a todas las empresas, organizaciones y medios que nos han dado apoyo durante el curso 2024-2025

CSO DAY
2025

Chief Sustainability Officers

eam | eada
2025 | annual
meeting

ZF | CONSORCI
barcelona
ZONA FRANCA

P el Periódico

DIRSE



SKILLS4IMPACT

roman reputation
matters

VIAempresa

europastry
We are baker



PEPSICO

cram
**** l'hotel



las muns
THE HEART-MADE EMPANADA

Smybox

The EADA Fund for
Positive Impact



LIVENSALIVING



f (FUNDACIÓ
CATALUNYA
CULTURA)



**TSH
TALENT
FOUNDATION**

MxA FUNDACIÓ
MUJERES POR ÁFRICA

+ Cruz Roja Española

eada[®]

business school
barcelona

Campus 1

Aragó, 204
08011 Barcelona

Campus 2

Provença, 216
08036 Barcelona

T. +34 934 520 844

info@eada.edu

eada.edu



EADABS



@EADABusiness



EADABusinessSchool



linkedin.com/company/eada



blogs.eada.edu

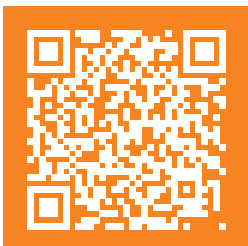


eadabarcelona



eadabusinessschool

Leading what matters



Este producto está hecho de material
proveniente de bosques certificados
FSC® bien manejados y de otras
fuentes controladas